



35 - ILLE-ET-VILAINE

ACCUEIL PAYSAN
ILLE ET VILAINE

RAPPORT D'ACTIVITES 2022



ACCUEIL PAYSAN ILLE ET VILAINE

QUI SOMMES-NOUS ?

Nous sommes une association reconnue d'éducation populaire, membre de réseaux nationaux : FNAP (Fédération Nationale Accueil Paysan) et Réseau Civam.

Nous rassemblons des adhérents-accueillants qui se revendiquent acteurs ruraux.

Ancrés dans leur territoire, ils le dynamisent, notamment par leurs activités :

- Production agricole, auto-consommation
- Magasin à la ferme,
- Gîte, chambre d'hôte, camping, table paysanne, ...
- Accueil pédagogique, social, de loisirs

Accueil Paysan 35 accompagne les accueillants dans leur projet de vie et d'actions :

« *Vivre de notre activité, sur des lieux à taille humaine, partager notre connaissance du milieu rural et de nos savoir-faire et contribuer au développement local* ».

Accueil Paysan 35 a pour vocation de sensibiliser adultes et enfants au respect de l'Homme et de l'environnement. La campagne et la nature sont propices à l'écoute, au contact et à l'éveil. Nos structures d'accueil sont donc des lieux privilégiés de rencontre de découverte, de questionnement et d'éveil de conscience.

NOTRE PROJET

ACCOMPAGNER les accueillants en milieu rural dans le développement de leur activité

RASSEMBLER les adhérents pour faire vivre les campagnes et le réseau

FAIRE LE LIEN entre institutions et adhérents

S'ENGAGER ET REFLECHIR constamment à promouvoir notre projet de société.

DES VALEURS QUI NOUS TIENNENT A COEUR

Accueil Paysan est un réseau de personnes engagées et de lieux animés par des valeurs communes au service du vivant.

Nous œuvrons pour que l'individu et la nature soient **respectés** dans leur **singularité** et leur **diversité**. Aux personnes que nous accueillons, nous souhaitons transmettre les fruits de nos expériences en milieu rural, en développant les sens de la **dignité**, de l'**autonomie**, de la **coopération**, et de la **solidarité**.

SOMMAIRE

RAPPORT MORAL p.4

NOS CHIFFRES CLÉS p.9

MOBILISATION VIE ASSOCIATIVE p.11

ENGAGEMENT POLITIQUE ET ASSOCIATIF p.13

CARTE DES ADHÉRENTS p.14

2022, EN UN COUP D'ŒIL p.16

- Une belle mobilisation associative
- Accompagner les porteurs de projet et les adhérents
- Faire le lien
- S'engager et réfléchir
- En un coup d'œil, les chiffres d'activités

RASSEMBLER p.21

- Une renaissance
- Assemblée Générale du 25 au 27 février 2022
- Des groupes de travail actifs, des commissions actives et un fonctionnement qui se cherche
- La fête Paysanne, un moment fort

ACCOMPAGNER ET FORMER p.27

- Une restructuration de l'association, de l'accompagnement et des formations proposées
- Elles.ils nous ont rejoint !
- Des échanges de pratique en péda et en loisirs

FAIRE LE LIEN p.33

- De nouvelles plaquettes et un site Bretagne en reconstruction
- Une ré-affirmation de l'appartenance d'Accueil Paysan 35 au monde paysan
- Des partenariats de qualité
- Programme Conférence des Financeurs 2022
- Demandes d'accueil

S'ENGAGER ET RÉFLÉCHIR p.39

- Participation aux rencontres nationales Accueil Paysan
- Pas à pas... vers l'agriculture paysanne

RAPPORT FINANCIER 2022 p.43

ORIENTATIONS / PERSPECTIVES p.50

RAPPORT MORAL

QUELLE BELLE ANNÉE, MERCİ À VOUS, MERCİ À NOUS....

Après 2 années pas faciles, pleines d'incertitudes, de turpitudes, pour nos activités, nos adhérents, nos équipes, nous pouvons être fiers de la remobilisation qui s'est mise en œuvre pour poursuivre notre projet associatif, développer de nouvelles actions, et renforcer la dynamique de notre réseau.

Après ces temps, que nous pourrions qualifier de « souffrance », puis de renaissance, voilà venu le temps de la reconnaissance, et de la gratitude envers toutes et tous qui vous êtes mobilisé.e.s pour redonner un nouvel élan.

L'AG de février 2022 soutenue par une forte mobilisation, nous a recentré sur nos actions essentielles et prioritaires pour nos publics accueillis, nos projets d'activités, nos choix de vies et d'action.

Comme une dynamique de réappropriation de notre projet associatif, avec l'implication forte des adhérents, L'arrivée d'une salariée à temps plein en avril, et d'une secrétaire, à temps partiel, ont permis de poursuivre cet élan.

Nos collaborations et coopérations avec nos collègues d'Inpact 35 et Pôle Inpact à Cesson ont été maintenues et renforcées

Avec la nécessité de baisse de notre masse salariale, (presque 50%) du fait de la forte diminution de nos financements, notamment en provenance de la formation, s'est imposée la baisse de nos charges de structures, dont la principale, concernant le loyer.

La commission finance a proposé une économie par de bureau, plus petit, mais suffisant. Permettant un repositionnement plus adapté pour les autres structures « du Bas Village. »

Pour ce rapport moral avons pensé vous proposer une vision de l'année écoulée selon deux axes :

Vers l'extérieur : Quelles nouvelles actions menées à bien cette année ?

En interne : les dispositions mises en place depuis la dernière AG pour améliorer le fonctionnement de notre association et préserver sa pérennité.

Enfin, quelles difficultés rencontrées ?

*Sans oublier les remerciements à nos salariées,
nos adhérents et nos financeurs bien sûr.*

RAPPORT MORAL

Actions nouvelles menées à bien :

- AP 35 avec la Fnapp participe à un projet national autour de la transmission des fermes pour l'installation de collectifs. La Fnapp s'est engagé avec 10 autres partenaires (Terre de Liens, la Fadear, Réseau Civam, Reneta, le Service de remplacement, Trame...) dans le projet « RECOLTERA ». Ce projet vise à répondre au défi du renouvellement des générations, avec une entrée peu étudiée jusque-là : la transmission au sein des collectifs à vocation économique (magasin de producteurs, unité collective de transformation, GAEC, collectif de portage de foncier...) pour assurer leur pérennité ; et les conditions favorables à la reprise des exploitations agricoles par des collectifs d'agriculteurs.trices. Il s'appuie sur un ancrage terrain fort (analyse de collectifs existants), sur la complémentarité de compétences et d'expériences des 11 partenaires impliqués, et sur des axes d'étude précis (formes juridiques et de financement, facteurs humains et organisationnels). Pour AP35, La Bigotière y participera ainsi que Les P'tits Ateliers de la Maison Neuve.
- Renouveau du partenariat avec la Conférence des Financeurs, subvention revue à la hausse. Ce partenariat répond à un besoin croissant des institutions de trouver des lieux ressource permettant d'offrir aux « personnes âgées et isolées » qu'elles accompagnent la possibilité de vivre ensemble des expériences en lien avec les saisons et la nature.
- Un groupe de travail s'est constitué autour de l'accueil touristique; une formation pour les porteurs de projet qui ont un volet tourisme a été mise en place avec la collaboration du conseil départemental du tourisme. A travers cette action, le département reconnaît Accueil Paysan 35 comme véritable acteur du tourisme sur le territoire. En interne, l'association relance une dynamique entre les anciens adhérents et les porteurs de projet qui souhaitent faire connaître leur lieux d'accueils et valoriser leur singularité.
- AP 35 se développe : le nombre de Porteurs de Projet est en hausse et l'association parvient à les accueillir grâce à l'investissement de nos salariées et des adhérents bénévoles qui se mobilisent autour de l'accompagnement. (Animation des RDV Collectifs, Des rencontres accueillantes, du Pas à Pas et de la formation Créer son activité d'accueil, Commission Labellisation...).
- L'association maintient et développe ses liens et sa collaboration avec d'autres structures qui travaillent autour de l'accompagnement à l'installation et la transmission comme la Ciap, le Civam IT 35. Certains lieux d'accueil deviennent des « espace test pour des PP. en agriculture paysanne
- AP 35 s'investit dans le lien à ces réseaux afin de participer à des projets communs autour des valeurs du monde paysan. - AP35 a répondu favorablement pour intervenir sur la formation « 1000 Pas vers la ferme ». Elle a ainsi pu faire connaître ses actions à de futurs porteurs de projet. - Enfin pour les perspectives à venir,
- AP35 s'est engagé grâce à l'investissement de certains bénévoles à suivre une formation sur le PAT (projet alimentaire territorial) afin de pouvoir prendre une place sur ce volet du produire local et du bien mangé.

RAPPORT MORAL

En interne :

- *Depuis l'AG de l'année dernière, l'association connaît une belle mobilisation de ses adhérents. Les groupes de travail existants se sont développés et structurés. (Social/ Péda/ Loisir/ Commission Labellisation) D'autres ont vu le jour (Communication/ Tourisme /cCommission Finances/Evènements). Grâce à l'investissement des adhérents et à l'organisation autour de thématiques et de missions, le travail de nos salariées s'en voit amélioré.*
- *Dans le souci du bien être et qualité de vie au travail, de nos salariées, le pôle Inpact Cesson, et l'Association Secrétariat partagé propose une formation de 4 jours animée par une psychologue du travail. Cette formation est à destination à la fois des salariés d'Inpact et des administrateurs de chaque structure. Elle a pour but de mesurer ensemble les problématiques, les difficultés que chacun rencontre afin d'améliorer nos façons de travailler ensemble. Deux administrateurs ont déjà pris part au premières réunions avec la psychologue du travail et les membres du CA se font un devoir de participer à ces 4 jours de formations.*
- *Dans l'intention d'améliorer les conditions de travail de nos salariées et que chacun puisse comprendre le fonctionnement interne de notre association, un groupe d'adhérents bénévoles a tenté d'élaborer un état des lieux de notre fonctionnement actuel. Cette démarche a pour but de : - clarifier les fonctions de chaque instances et les liens entre elles : Bureau/ CA/ Salariées/ GT/ Commissions, d'améliorer notre capacité à travailler ensemble, d'être autonome dans certaines tâches et missions afin de soulager la part des salariées.*
- *Ce travail donnera lieu à un organigramme en 2023. Avec des éléments quantifiables, ce sera très utile pour intégrer, au plus proche de la réalité, la valorisation du bénévolat dans notre budget et compte de résultat, afin de réaffirmer la place et la valeur comptable de ces investissements humains essentiels à la pérennité de notre structure. - Les financeurs ont besoin d'apprécier la part de l'engagement associatif (autofinancement) dans notre budget global.. Chaque adhérent pourra ainsi se repérer dans la globalité des missions, représentations et tâches à assumer,dans notre association et prendre part plus facilement à la vie associative s'il le souhaite, et en fonction de ses motivations, compétences et disponibilités*
- *Un Petit manuel pour comprendre le fonctionnement d'AP35, son histoire, ses partenaires sera remis à chaque nouvel adhérent, et « futurs administrateurs ». Chacun pourra le questionner et venir l'enrichir, au fil des années.*
- *Il nous semble que les difficultés rencontrées sont liées à un manque de temps face à l'ensemble des missions et des tâches à réaliser. Un manque de temps et d'organisation pour mieux travailler ensemble : entre salariées et administrateurs, entre administrateurs et adhérents bénévoles, entre adhérents de notre réseau local et national.*

RAPPORT MORAL

C'est pourquoi nous cherchons à nous mobiliser autour de deux axes :

- **l'organisation de notre travail dans la vie associative**, de l'adéquation, du juste équilibre entre les engagements, les prises de responsabilités associatives, l'activité professionnelle, la vie privée et familiale, l'investissement et l'épanouissement personnel. La nécessité d'une reconnaissance et valorisation de nos engagements.

- **la qualité de notre communication**

afin de continuer de prendre du plaisir à nous investir au sein d'AP 35. Préserver une forme de « militantisme Joyeux » - Car nous avons du plaisir à nous engager autour des valeurs paysannes, du plaisir à apprendre les uns des autres, du plaisir à tisser des liens sociaux et nous voulons le garder !

Par tous ces moments d'échanges et de mobilisation collective, apprenons à nous mieux nous connaître, découvrons et apprécions nos lieux de vie, comme tant de lieux de créativité possibles, innovants et inspirants, sources de rencontres fertiles, de transformation et de changement personnel.

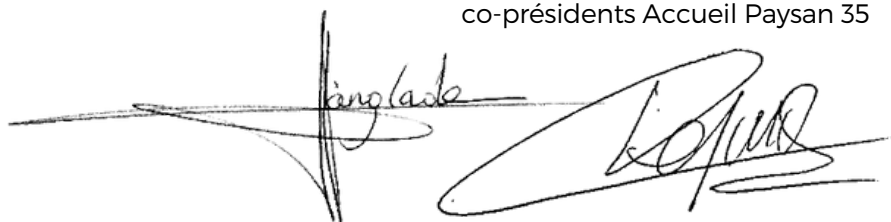
Pour conclure citons un passage du livre de L'atelier paysan « reprendre la terre aux machines » 2021 essai politique, fruit d'un travail d'écriture de sociétaires de l'Atelier Paysan

Cette coopérative créée en 2009 dit : « s'inscrire dans une perspective de transformation sociale ». Elle soutient l'agriculture paysanne comme le pont essentiel reliant l'agriculture à taille humaine et une alimentation réhumanisée en œuvrant à la généralisation d'une agroécologie paysanne, pour un changement de modèle agricole et alimentaire radical

« L'éducation populaire est une conscientisation de pair à pair, une confrontation des vécus de chacun, pour imaginer comment les transformer ensemble, se libérer toutes et tous ; c'est une instruction, par et avec les autres qui répond à un besoin vital de comprendre sa situation et d'agir pour la changer (ce qui n'empêche pas d'y trouver du plaisir)

Elle vise la prise de conscience de la place qu'on occupe dans la vie sociale, dans les hiérarchies qui la structure, pour trouver des formes d'action collective qui remettent en cause ces hiérarchies et modifient les ressorts oppressifs de cette société. »

Sophie Langlade et Jean-Louis Lapouge,
co-présidents Accueil Paysan 35



NOS CHIFFRES CLÉS



NOS CHIFFRES CLES

ILS ET ELLES FONT ACCUEIL PAYSAN ILLE ET VILAINE

• Adhérentes et adhérents

136 adhérents



77

labellisé.es



59

porteur.ses
de projet



57

sites
labellisés



57

sites
en projet



54

femmes

23

hommes

46

femmes

13

hommes



44

statut agricole

36

autre statut

...

...



75

46



-

7



1

4



1

2

3 salariées

• Équipe salariée 1,4 ETP

Coordination 35h/sem :
Morgane Pouchain

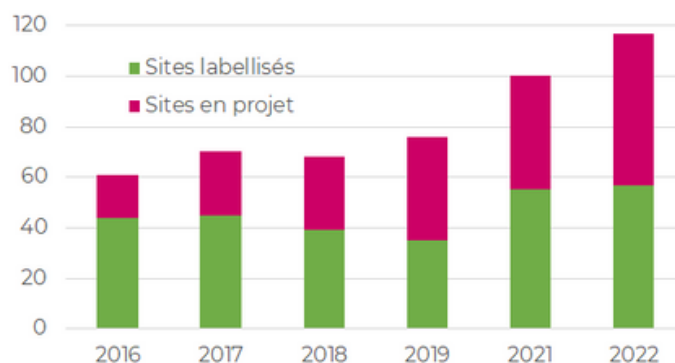
Secrétariat 15h/sem :
Sarah Vany
en remplacement d'Amandine Buffet

EVOLUTION DU NOMBRE D'ADHERENTS

DES PROJETS TOUJOURS PLUS NOMBREUX

Accueil Paysan 35 compte près de 60 sites labellisés. L'après COVID (2020-2021) a marqué très fortement la mobilisation de nouveaux porteurs de projet dans le développement d'une activité d'accueil.

REPARTITION DES SITES ADHERENTS PAR TYPE



ÉVOLUTION DES MISSIONS CONFIÉES AUX SALARIÉS

La masse salariale a diminué de moitié et les missions ont été redéfinies et priorisées. Un poste de secrétariat a été créé. Une seule coordination accompagne l'ensemble des activités de l'association. Le suivi des demandes d'accueil est assuré par un adhérent du groupe de travail Accueil Social. La communication a été externalisée.

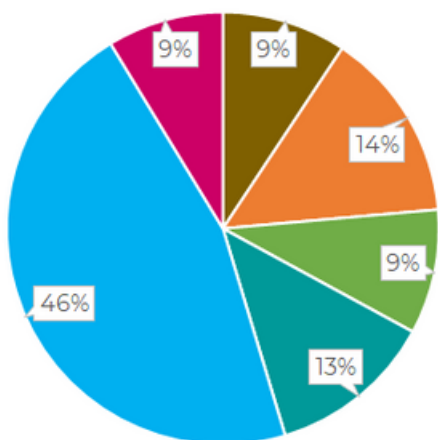
• Prestations extérieures

Suivi comptable/gestion paie 3h/sem :
secrétariat partagé - Nathalie Cadieu

Communication et Maintenance info :
Fred Jourden

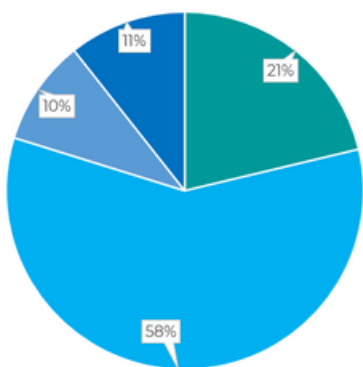
NOS CHIFFRES CLES

RÉPARTITION DES ACTIVITÉS LABELLISÉES PAR TYPE



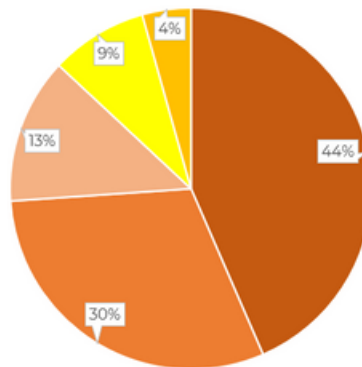
- Produits paysans
- Pédagogique
- Social
- Tourisme
- Social pédagogique
- Loisirs

ACCUEIL SOCIAL



- Social pédagogique
- Social
- Social avec hébergement
- Personnes âgées et personnes handicapées

ACCUEIL TOURISTIQUE



- Gîte
- Camping
- Chambre d'hôte
- Table paysanne
- Ferme auberge



MOBILISATION VIE ASSOCIATIVE

CONSEIL D'ADMINISTRATION

Etienne Aubin
Christine Barbot
Gwenaëlle Cavaro
Jérôme Collet
Elodie Guilbault
Lisa Klemenzenz (stagiaire)
Didier Labouche
Mélodie Lafontaine
Sophie Langlade
Jean-Louis Lapouge
Delphine Le Douarain (stagiaire)
Anne-Laure Le Pocréau
Alice Louaisil (stagiaire)
Eva Meheust (stagiaire)
Morgane Picard (stagiaire)
Claudia Pigui (stagiaire)
Sabrina Potier (stagiaire)
Kassandra Prempain (stagiaire)
Jean-Marc Van Houtte (Amis Accueil Paysan)
Marie Virlovet

COMMISSION LABELLISATION

Noémie Guillaud
Didier Labouche
Mélodie Lafontaine
Sophie Langlade
Anne-Laure Le Pocréau
Anne-Sophie Priour

COMMISSION FORMATION

Mélodie Lafontaine
Jean-Louis Lapouge

COMMISSION COMMUNICATION

Thibault Bouvet
Mélodie Lafontaine
Jean-Louis Lapouge
Yannick Marie
Nolwenn Renaud

COMMISSION EVENEMENTS

Thibault Bouvet
Christine Désille
Jean-Emmanuel Dubreil
Jean-Marc Van Houtte
Marie Virlovet

BUREAU

Elodie Guilbault
Mélodie Lafontaine
Sophie Langlade
Jean-Louis Lapouge
Delphine Le Douarain (stagiaire)
Sabrina Potier (stagiaire)

GROUPE DE TRAVAIL RESSOURCES HUMAINES

Sophie Langlade
Jean-Louis Lapouge
Delphine Le Douarain
Sabrina Potier

GROUPE DE TRAVAIL VIE ASSOCIATIVE, GOUVERNANCE ET FONCTIONNEMENT

Christine Barbot
Thérèse Chapelain
Sophie Langlade
Alice Louaisil
Nolwenn Renaud

COMMISSION FINANCES

Jérôme Collet
Sandrine Décorbin
Mélodie Lafontaine
Jean-Louis Lapouge
Kassandra Prempain

COMMISSION STRATÉGIE POLITIQUE ET FINANCIÈRE

en cours de création

GROUPE DE TRAVAIL INSTALLATION-TRANSMISSION

en cours de création

Didier Labouche
Jean-Louis Lapouge
Jean-Marc Van Houtte

GROUPE DE TRAVAIL PAT (PLAN ALIMENTAIRE TERRITORIAL)

en cours de création

Delphine Le Douarain
Jean-Marc Van Houtte

MOBILISATION VIE ASSOCIATIVE

COMMISSION ACCUEIL SOCIAL

tous les adhérents labellisés en accueil social
ouverte aux adhérents porteurs de projet

COMMISSION ACCUEIL DE LOISIRS

tous les adhérents labellisés en accueil de loisirs
ouverte aux adhérents porteurs de projet

COMMISSION ACCUEIL TOURISTIQUE

tous les adhérents labellisés en accueil touristique
ouverte aux adhérents porteurs de projet

COMMISSION ACCUEIL PEDAGOGIQUE

tous les adhérents labellisés en accueil pédagogique
ouverte aux adhérents porteurs de projet

COMMISSION PRODUITS PAYSANS

tous les adhérents labellisés en produits paysans
ouverte aux adhérents porteurs de projet



VALORISATION BÉNÉVOLE

2250h

bénévole

valorisation : 23 800€

7200h

administrateurs
ou référent

groupe de travail
valorisation : 108 000€

9450h

total

**5.9
ETP**

valorisation : 131 800 €

GROUPE DE TRAVAIL ACCUEIL SOCIAL

Christine Barbot
Bénédicte Barc
Gwenaëlle Cavaro
Sandrine Ferré
Melissa Grosset
Bertrand Guermond
Noémie Guillaud
Lisa Klemenz
Didier Labouche
Sophie Langlade
Delphine Le Douarain
Eva Meheust
Morgane Picard
Cécile Piton
Alice Poisson
Aurélien Troto
Marie Virlouvét

GROUPE DE TRAVAIL ACCUEIL TOURISTIQUE

Thierry Bourdon
Sophie Brunette
Thérèse Chapelain
Corinne Deboos
Estelle Dubreuil
Justine Gauvin
Elodie Guilbault
Pascale Juret

GROUPE DE TRAVAIL ACCUEIL DE LOISIRS

Elodie Barbot
Thierry Bourdon
Juliette Decormiers
Sylvie Guillevic
Fabienne Harel
Mélodie Lafontaine
Karine Lainé
Camille Lavolé
Anaïs Leverneuil
François Salmon
Odile Vissault

GROUPE DE TRAVAIL ACCUEIL PEDAGOGIQUE

Aline Criaud
Noémie Guillaud
Mélodie Lafontaine
Anne Leport
Benoît Mariette
Laëtitia Morvan
Anne-Sophie Priour
Nolwenn Renaud

GROUPE DE TRAVAIL PRODUITS PAYSANS

en cours de création

ENGAGEMENT POLITIQUE ET ASSOCIATIF

ACCUEIL PAYSAN 35 A RENOUVELÉ SES ADHÉSIONS



RÉSEAU NATIONAL

Fondé sur l'esprit de la Déclaration Universelle des Droits Humains, le réseau Accueil Paysan existe pour construire, défendre et promouvoir une agriculture paysanne et un monde rural diversifié, solidaire, écologique et vivant. Depuis plus de 30 ans, nos adhérent-es ouvrent leur lieu de vie et vous accueillent pour un séjour, un repas, une animation ou une dégustation de produits, afin de faire découvrir leur métier, leur culture et leur territoire.

Noemie Guillaud, Didier Labouche et Jean-Louis Lapouge ont siégé au Collectif national et dans différentes commissions



RÉSEAU NATIONAL

Les CIVAM (Centres d'initiatives pour valoriser l'agriculture et le milieu rural) sont des groupes d'agriculteurs et de ruraux qui travaillent de manière collective à la transition agro-écologique. Ils constituent un réseau de près de 130 associations qui œuvrent depuis 60 ans pour des campagnes vivantes..



ILLE ET VILAINE

Le Département d'Ille-et-Vilaine et le collectif InPACT poursuivent une stratégie commune en faveur d'une agriculture durable et citoyenne.

Dans un contexte environnemental et social en pleine mutation, l'agriculture et le monde rural se trouvent au cœur des défis des années à venir.

Parallèlement les citoyens, et particulièrement les habitants des territoires ruraux et péri-urbains, réclament une place de plus en plus importante au sein des institutions et ils pèseront demain, encore plus qu'aujourd'hui, sur les choix sociétaux, sur l'aménagement du milieu rural et notamment sur les orientations agricoles.

Depuis plus de 30 ans, les adhérents de nos associations anticipent ces évolutions et s'adaptent en mettant en place des actions exemplaires intégrées à leur territoire.

Les différentes associations rassemblées au sein du Collectif InPACT 35 regroupent des agriculteurs, des paysans, des acteurs ruraux et des citoyens impliqués et ensemble nous œuvrons à bâtir un milieu rural résilient, durable, et solidaire.

Didier Labouche, Mélodie Lafontaine et Jean-Louis Lapouge ont représenté AP35 au sein du Collectif Impact 35

ENGAGEMENT POLITIQUE ET ASSOCIATIF

ACCUEIL PAYSAN 35 A RENOUVELÉ SES ADHÉSIONS



Créée en 1995, la FRCIVAM (Fédération Régionale des CIVAM) de Bretagne fédère 14 groupes CIVAM. Elle coordonne des actions au niveau régional, appuie les groupes dans leurs missions, représente le mouvement CIVAM auprès des partenaires et institutionnels de la région Bretagne et anime des commissions thématiques avec les groupes CIVAM locaux.

Didier Labouche et Jean-Marc Van Houtte ont siégé au CA de la FRCIVAM Bretagne



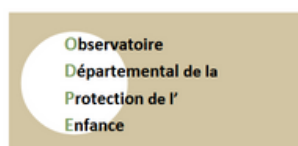
Le CIVAM 35 IT une association d'éducation populaire qui porte un projet politique de développement de l'agriculture durable pour des campagnes vivantes et solidaires. Ils agissent pour renouveler les générations en agriculture.

Elodie Guilbault et Jean-Louis Lapouge ont siégé au CA du CIVAM 35 IT



La CIAP 35 se positionne comme un espace de mutualisation de moyens (humains, logistiques, juridiques...) pour accompagner le test d'activité des porteurs de projet agricole, en vue de leur création d'activité. Ce dispositif s'adresse donc aux porteur.euses de projets qui sont au stade de la concrétisation de leurs projets afin qu'il.elles puissent se confronter aux réalités du terrain et s'engager plus sereinement dans ce métier.

Mélodie Lafontaine, Jean-Louis Lapouge et Lisa Klemenz ont siégé au CA de la CIAP 35



L'observatoire départemental de la protection de l'enfance (ODPE) est chargé de recueillir et d'examiner les données relatives à la protection de l'enfance dans tout le département. Cette fonction est essentielle pour l'adaptation du service public à l'évolution des besoins. Un rapport annuel rend compte des travaux d'observation.

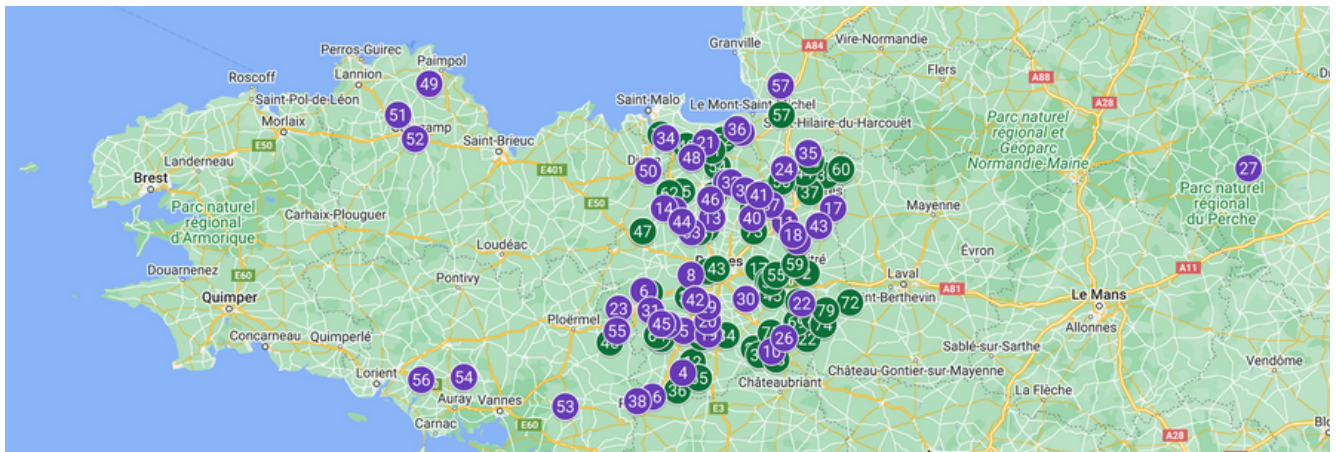
Camille Baran et Didier Labouche représentent AP35 à l'Observatoire



Ille & Vilaine Tourisme est une agence de développement touristique (association loi 1901), qui met en œuvre la politique tourisme du Département d'Ille-et-Vilaine. Elle encourage et contribue au développement et au dynamisme du tourisme en travaillant au plus près de l'écosystème touristique breillien.

Elodie Guilbault représente AP35 au collège Partenaires

CARTE DES ADHÉRENTS

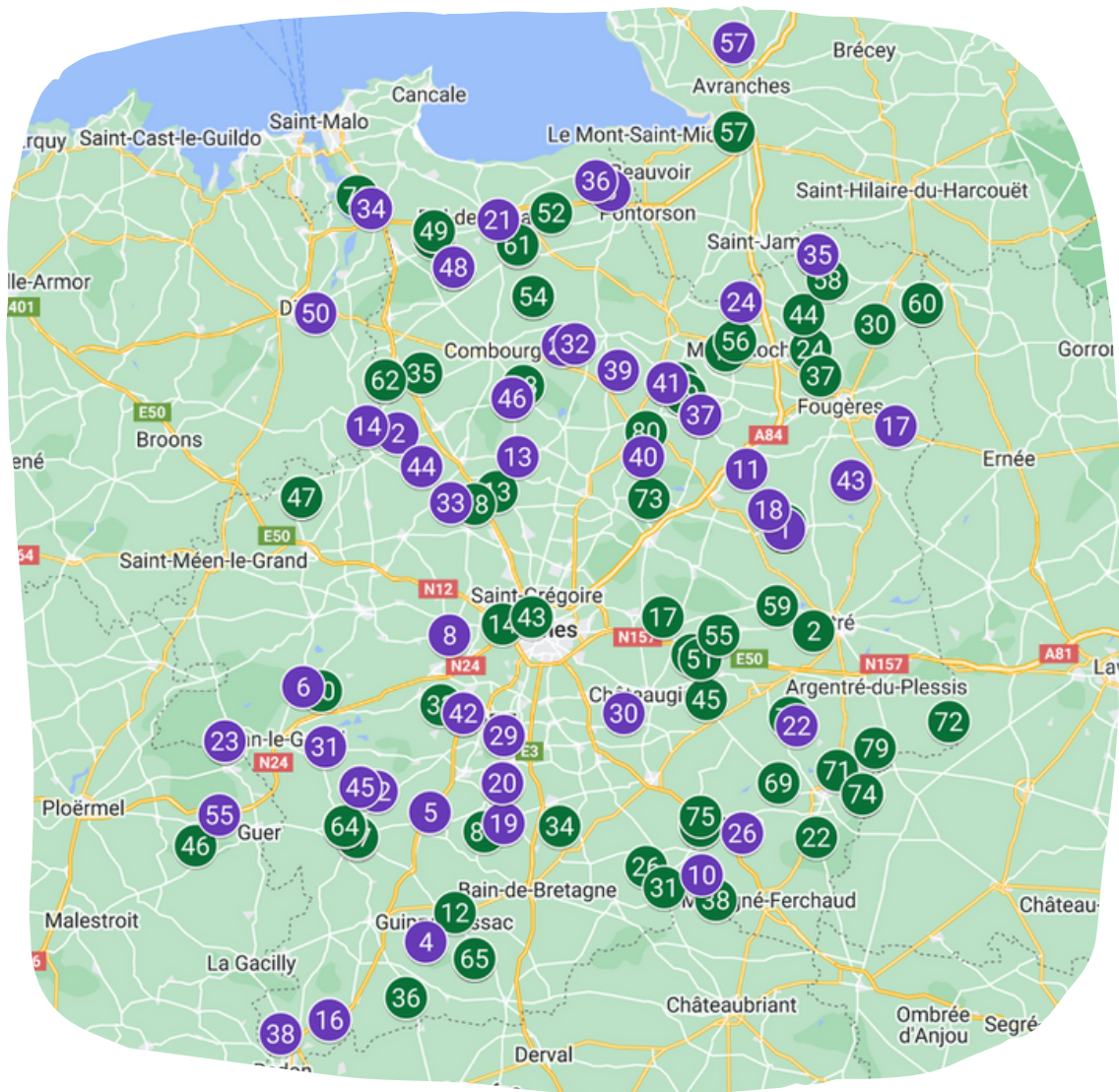


Adhérents labellisés



Adhérents porteurs de projet

PLUS DE DÉTAIL SUR LA CARTE INTERACTIVE !



2022 EN UN COUP D'OEIL



2022, EN UN COUP D'ŒIL

UNE BELLE MOBILISATION ASSOCIATIVE

Une gouvernance partagée

1 CA, 1 bureau, 10 commissions, 7 groupes de travail ! Des instances complémentaires et actives ou en cours de création.

Des adhérents très investis et soucieux de réfléchir à un mode d'organisation efficace et générateur de liens. En 2022, les CA ont été préparés avec la salariée et se sont tenus sans sa présence.

Assemblée Générale sur 3 jours

L'Assemblée Générale 2022 a permis le rassemblement de ses adhérents. sur 3 jours. Moments de partage et d'échanges, de remises en question et une énergie constructive pour l'année à venir !

Fête paysanne

Rendez vous festif, animé par les adhérents d'AP35, le 21 mai chez Cécile Labouche à Equidétente.

Nombreuses animations pour enfants et adultes (balade contée, balade nature, jeux, activités équestres, ...) sous un soleil radieux et aux sons de voix polyphoniques de nos adhérents.

Rencontres dans le 22 et le 56

Les porteurs de projet du Morbihan et des Côtes d'Armor ont fait appel à AP35 pour les accompagner dans la création de leur activité d'accueil et leur parcours vers la labellisation, du fait de l'absence d'association dans leurs départements.

Un groupe d'adhérents du 35 a pris le temps d'organiser des rencontres afin de permettre aux adhérents labellisés et aux porteurs de projet de se rencontrer. L'occasion aussi de faire le point sur le soutien à leur apporter et de leur permettre de recréer une dynamique locale, d'aller vers une autonomisation des labellisations, de favoriser le partage et l'échange, de s'organiser collectivement.

Une très belle dynamique est en marche dans le Morbihan, un peu plus balbutiante dans les Côtes d'Armor, mais l'envie est là !

NOUVELLES LABELLISATIONS

Elles.ils nous ont rejoint en 2022 !

Parmi les 36 labellisations de l'année, nous comptons 16 nouveaux adhérents et 10 nouveaux lieux, 3 labellisations définitives et 6 extensions d'activités.

Ces 36 labellisations concernent les activités suivantes :

- 13 en accueil social à la journée
- 8 en accueil avec hébergement
- 3 en accueil de loisirs
- 4 en accueil pédagogique
- 3 en camping
- 1 en gîte
- 4 en produits paysans

EN QUELQUES CHIFFRES

- 12 réunions de CA
- 12 réunions de Commission Labellisation
- 6 réunions de Commission Finances
- 1 réunion de Commission Formations
- 2 réunions de Commission Communication
- 4 réunions de Commission Évènements
- 1 réunion de Commission Accueil Social
- 1 réunion de Commission Accueil de Loisirs
- 3 réunions du GT Vie associative
- 8 réunions du GT Social
- 5 réunions du GT Peda
- 3 réunions du GT Loisirs
- 1 réunion du GT Tourisme

ainsi que **7 sièges** dans d'autres associations du monde agricole ou dans des instances au niveau départemental, régional ou national.



2022, EN UN COUP D'ŒIL

ACCOMPAGNER LES PORTEURS DE PROJETS ET LES ADHÉRENTS

13 rendez-vous collectifs (1 dans le 22) permettant aux porteurs de projet de découvrir le réseau Accueil Paysan, les différents types d'accueil, le parcours de labellisation et l'accompagnement proposé par AP35.

Participants : 84

12 rencontres accueillantes

permettant de découvrir le lieu, l'activité, le parcours d'un accueillant, le tout dans une ambiance conviviale et permettant la rencontre d'autres porteurs de projet.

Participants : 64

3 sessions "Développer une activité d'accueil social, loisirs et péda"

permettant d'outiller les porteurs de projet pour avancer dans leur projet d'accueil (métier, réglementation, aménagement, partenaires, écriture du projet d'accueil)

Participants : 37

2 sessions de formation "Bien choisir son statut pour son activité d'accueil"

permettant, au regard des combinaisons d'activités, d'éclairer les porteurs de projet sur les sphères juridique, sociale, fiscale ainsi que sur le droit de l'urbanisme

Participants : 17

1 session de formation "ERP, Sécurité, Accessibilité"

permettant de connaître la réglementation liée à l'accueil de public - les établissements recevant du public (ERP) et celle liée à l'accueil de public porteur de handicap.

Participants : 9

4 sessions d'analyses de pratique

animé par Elisé Lainé, psychologue d'Ar Roc'h, à destination des accueillants en loisirs et en social

Participants : 44

2 sessions de "Pas à pas vers l'agriculture paysanne"

Participants : 24

AUSSI EN LIEN AVEC D'AUTRES PARTENAIRES

Interventions sur la Formation "Mille Pas vers la Ferme" et sur l'Idée au projet

afin de présenter le réseau Accueil Paysan, accompagner les porteurs de projets dans leur réflexion, faire le lien avec des accueillants pour des personnes en phase de pré-émergence.

Participation au salon bio "La Terre est notre métier" - sept 2022

stand partagé avec les collègues des CIVAM **Plus de 50 porteurs de projet** venant prendre des renseignements sur Accueil Paysan.

TEMPS D'ÉCHANGES DE PRATIQUE OU DECOUVERTE D'OUTILS PEDAGOGIQUES

Association d'éducation populaire, les adhérents proposent tout au long de l'année des rencontres leur permettant de partager des expériences, des pratiques et outils.

EN QUELQUES CHIFFRES

180

PRISES DE CONTACT
PORTEURS DE PROJET

13

JOURNÉES
DE FORMATION

131

PARTICIPATIONS
STAGIAIRES

22

LIEUX
ACCUEILLANT

UNE RENCONTRE ACCUEILLANTE

La Ferme en Cavale
Entre Pierre et Coline
Bellevue sur l'potager
Millefeuilles
Fabienne Harel
Gwen Cavaro
Les Prés Bel Air
Le potager du Renard
Karine Lainé
Le Poirier
Les P'tits Ateliers de la M. Neuve
Les génissons dans l'courtil

OU UNE FORMATION

La Bigotière
La Ferme du Domaine
La Salle Verte
L'Ecurie d'Océane
La Ferme du Gros Chêne
Au Chant des Oiseaux



5

ADHÉRENTS
ANIMANT
LES
FORMATIONS

Mélodie Lafontaine
Noémie Guillaud
Sophie Langlade
Christine Désille
Jean-Louis Lapouge

2022, EN UN COUP D'ŒIL

FAIRE LE LIEN

Juin et Septembre 2022 : rendez-vous collectifs à destination des professionnels du social et médico-social

Dans le cadre du travail en partenariat avec les structures sociales et médico-sociales, nous constatons une instabilité forte dans les équipes de terrain du social. Il est donc nécessaire de poursuivre ce travail d'interconnaissance du réseau avec les professionnels mais aussi de manière locale. Ainsi le groupe de travail accueil social et accueil de loisirs ont mis en place des rendez-vous collectifs à destination des professionnels de terrain de manière régulière (à minima 2/3 fois par an), en alternant les territoires.

Prendre soin des partenariats existants

AP35 a à cœur de maintenir des liens de qualité avec ses partenaires historiques par des rendez-vous réguliers, réactualisation des conventions.

En développer de nouveaux

2022 a été marqué par :

- la reprise de lien avec Ille et Vilaine Tourisme
- le développement du partenariat avec le Bistrot Mémoire Rennais et la mise en lien avec la Plateforme de Répit de Janzé, l'ASSAD de Redon, le CSC Les Longs Prés, ... dans le cadre de l'accueil de séniors
- des rencontres avec Terres de Sources dans l'optique d'un éventuel partenariat

Novembre 2022 : Participation au Mois de l'installation en Bretagne

Pour la 5ème année consécutive, nous avons organisé avec nos partenaires du réseau Inpact breton 25 événements autour de l'agriculture durable. AP35 a organisé 2 rendez vous collectif (un dans le 35, et un dans le 22 en partenariat avec Agriculture Paysanne 22) et une rencontre accueillante aux P'tits Ateliers de la Maison Neuve, à Chauvigné.

S'ENGAGER ET RÉFLÉCHIR

Novembre 2022 : Participation aux rencontres nationales Accueil Paysan

Une délégation de 7 personnes du 35 (adhérents + salariée) a pu apprécier la force de notre réseau national et la diversité des sujets abordés, dans une ambiance conviviale, en bord de mer, à Mèze.

Décembre 2022 : Participation aux rencontres FADEAR/Réseau CIVAM

3 représentants d'AP35 ont contribué aux échanges pour affirmer et mettre en œuvre les complémentarités possibles entre le Réseau CIVAM et la FADEAR autour de l'installation/transmission.

CRÉATION DE NOUVEAUX SUPPORTS DE COMMUNICATION

Elles sont attendues par nos partenaires, nos adhérents, les porteurs de projet et l'équipe salariée ! Avec l'aide de Frédéric Jourden, notre prestataire chargé communication, l'année 2022 a permis de travailler de manière participative à la création de nouvelles plaquettes décrivant nos lieux d'accueil social, d'accueil de loisirs et d'accueil pédagogique. Elles sortiront prochainement. Les plaquettes d'accueil touristiques suivront, celles des produits paysans aussi.

Un nouveau site Accueil Paysan Bretagne est aussi en cours de construction. La mobilisation bénévole ayant eu quelques difficultés à se faire, la mise en route de la Commission Communication a débuté fin 2022 seulement.

2022, EN UN COUP D'ŒIL, LES CHIFFRES

ACCUEIL TOURISTIQUE

Chiffrage non connu à ce jour



11 ACCUEILLANTS

ACCUEIL PEDAGOGIQUE

Chiffrage non connu à ce jour



15 ACCUEILLANTS

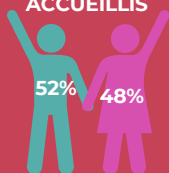
29

GROUPES SOCIAL PEDA

ACCUEIL DE LOISIRS

311

ENFANTS ACCUEILLIS



?

SEJOURS

2196

JOURNÉES D'ACCUEIL

14 ACCUEILLANTS

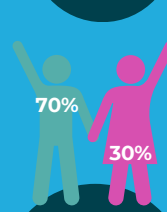
ACCUEIL SOCIAL

525

BENEFICIAIRES

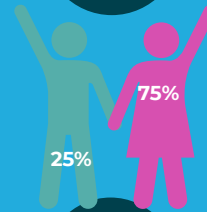
465

MINEURS



106

MAJEURS



3502

JOURNÉES D'ACCUEIL TOTAL

3207

JOURNÉES D'ACCUEIL DE MINEURS

198

JOURNEES D'ACCUEIL PERSONNES ÂGÉES, PERSONNES EN SITUATION DE HANDICAP

55 ACCUEILLANTS

PRODUITS PAYSANS

Chiffrage non connu à ce jour

14

FERMES LABELLISÉES

?

PRODUITS LABELLISÉS

15 PRODUCTEURS

ÉVÈNEMENTS CULTURELS

Chiffrage non connu à ce jour

?

BENEFICIAIRES

?

ÉVÈNEMENTS

3 ACCUEILLANTS

RASSEMBLER VIE ASSOCIATIVE



UNE RENAISSANCE

SONNETTE D'ALARME

Rencontre du 7 novembre 2021

En novembre 2021, a eu lieu une rencontre importante pour Accueil Paysan 35.

Beaucoup d'entre nous, adhérents, avons depuis plusieurs mois des liens très ténus avec l'association. En manque de ces liens et d'une synergie d'équipe salariée, des dysfonctionnements sont apparus.

Le covid, le quatrième DLA de l'association, la réforme de la formation professionnelle et le suivi d'autres dossiers chronophages ont épuisé les salariés et les administrateurs mobilisés.

La plupart des adhérents n'avaient ni conscience ni assez d'informations sur ce que traversait notre association.

Un état des lieux inquiétant

Nous découvrons donc lors de cette rencontre l'état si inquiétant d'AP35 avec une absence de salariés (3, remplacés par les membres du CA), et l'énergie déployée par une poignée d'adhérents pour maintenir l'association en vie/à flot.

Présentation de l'état d'AP35, appel à l'aide ou en tout cas demande claire d'un engagement de plus d'adhérents pour faire le travail jusqu'alors fait par les salariés et aussi pour se réapproprier l'association. Ce jour-là des ateliers par thématiques qui constituent AP35 sont organisés et nous découvrons l'enjeu pour AP35 de ces différents axes, pour accompagner le développement de l'activité de tous nos adhérents.

PRISE DE CONSCIENCE

Pour les personnes présentes, la prise de conscience est directe, et l'inscription sur l'un des groupes de travail ou commissions est évidente. Et suivi d'effet. Ainsi les premiers GT se mettent en place et les premiers temps de travail ont lieu avant la fin de 2021.

Chaque groupe s'organise de façon différente mais souvent avec une rencontre par mois et quelques tâches à chaque fois partagées entre ces rencontres. Les adhérents membres du CA ont encore beaucoup d'énergie et continuent à soutenir ces groupe par leur implication, la transmission des points importants à travailler. Quelques temps de travail salariés dont le secrétariat, facilitent la communication et aident à préciser les objets et objectifs des groupes de travail et des commissions.

Toutes ont un premier travail à présenter lors de l'Assemblée Générale en février 2022, et leur fonctionnement balbutiant y est expliqué, permettant alors à d'autres adhérents de les questionner, de les comprendre et de s'y investir.

Les forces de l'association restent néanmoins insuffisantes pour que tous les groupes de travail envisagés puissent être effectifs, d'autres thèmes sont évoqués aussi pour que, dans un idéal proche, elles soient constituées. L'AG 2022 redonne une perspective et une énergie renouvelée pour AP35.

UN CHANGEMENT STRUCTUREL NÉCESSAIRE

L'épuisement de nos équipes salariée et bénévole, l'instabilité financière de notre structure nous a conduit à redéfinir nos projets et actions avec besoin urgent d'une réduction de la masse salariale du fait d'une baisse de nos produits (entre autres ceux de la formation professionnelle).

Cette conclusion a été confortée par le rapport du DLA.

L'arrivée d'une coordinatrice à temps plein en avril 2022 et la poursuite du travail de la secrétaire deviennent un appui essentiel.

ASSEMBLÉE GÉNÉRALE 2022

DU 25 AU 27 FEVRIER



UNE ASSEMBLÉE GÉNÉRALE SUR 3 JOURS ? MAIS POURQUOI FAIRE ?

Pour prendre le temps d'entendre où en était Accueil Paysan 35

Mais il y avait tant à dire, tant à réfléchir, tant à partager... Compte tenu de la situation inquiétante d'AP35 du côté de son fonctionnement, et en même temps des multiples atouts de l'association, de ses compétences acquises, de ses engagements et valeurs défendus, de ses adhérents anciens et nouveaux, trois jours ont été une nécessaire évidence.

De la place d'AP35 dans le réseau national jusqu'à l'engagement de chacun d'entre nous dans l'association locale et dans nos projets et nos activités quotidiennes d'accueil, de nombreux points essentiels ont été abordés. Il nous a été offert de connaître mieux, de réfléchir, de questionner, de découvrir, de comprendre. Grace au travail mené en amont au cours des années et synthétisé pour cette Assemblée Générale, cette mise à plat et mise en perspective a aussi permis de se rendre compte que de bonnes bases existaient pour qu'AP35 continue à exister avec les ajustements et propositions à trouver.

Les Gîtes de la Maison Neuve où nous nous sommes retrouvés était l'endroit propice !

Pour créer du lien

Nous y avons bien mangé, bien dormi pour quelques uns, et avons beaucoup échangé, dans l'émulation et la convivialité.

Que l'on ait pu participer à cette AG le temps d'un après-midi ou pour trois jours, les différentes formes proposées pour les échanges ont permis d'être en éveil pour

aborder un contenu dense : en grand groupe, dans des ateliers, des « jeux », en pause, chacun a eu la place pour s'exprimer. Ces trois jours ont permis à beaucoup d'entre nous de faire connaissance ou de se connaître mieux.

Pour remobiliser des forces vives

Les adhérents les plus investis au cours des derniers mois notamment ont pu poser à ce moment leurs inquiétudes et leur fatigue parfois, mais surtout le fruit de leur travail et leur énergie. Par leur écoute, leur intérêt et leurs questionnements, les adhérents de l'association plus récents ou ayant été plus à distance de l'association du fait de la conjoncture, ont permis qu'ils soient des récepteurs enthousiastes.

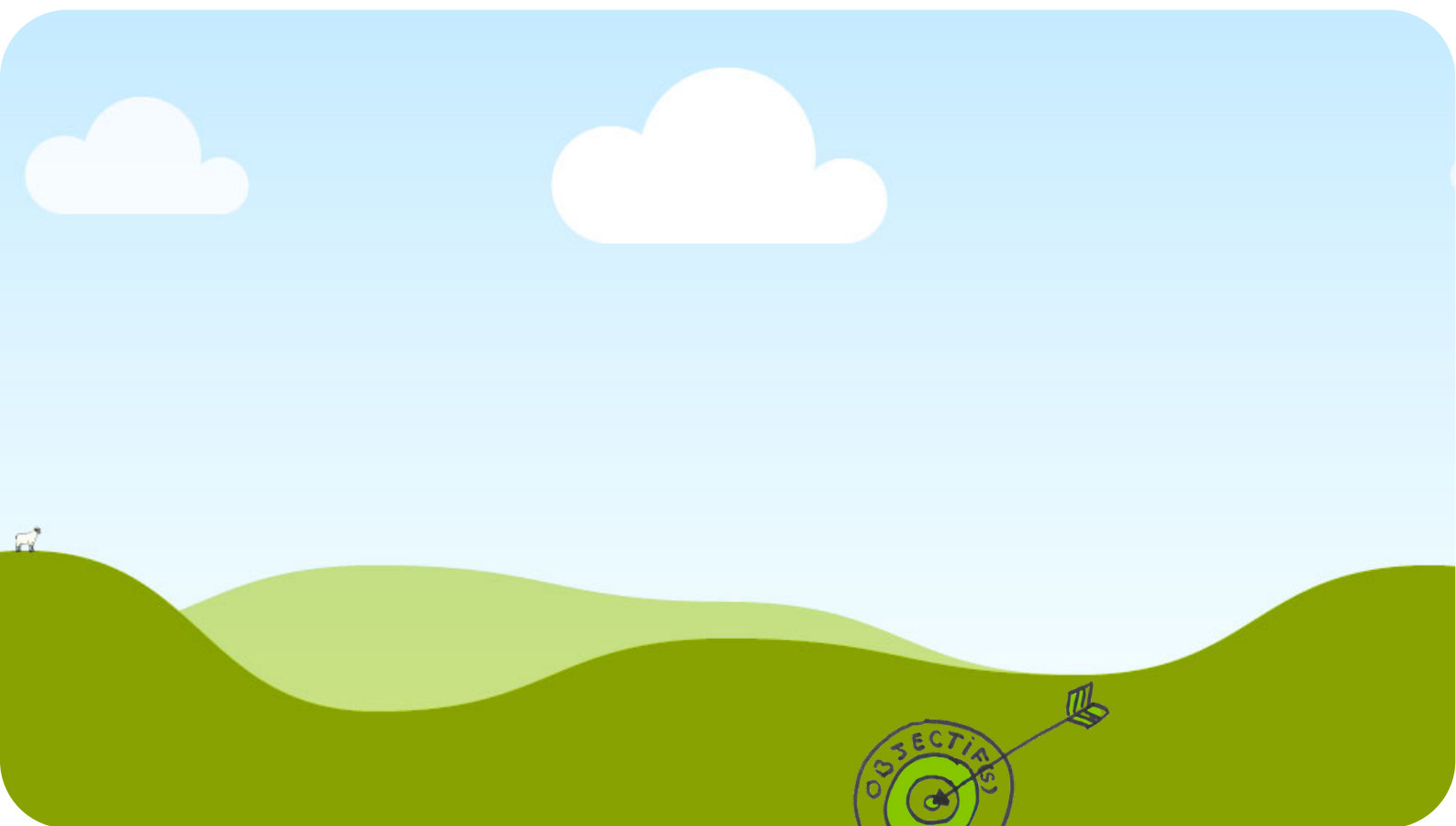
Les échanges ont permis d'affiner les besoins et les priorités de l'association pour qu'elle continue son évolution et pour qu'elle se consolide. Et au-delà du cadre de fonctionnement, le besoin humain est bien le premier besoin repéré pour notre association.

La proposition de fonctionner par groupe de travail et commission, déjà en pratique depuis quelques mois a facilité le repérage des actions à mener et l'inscription de beaucoup dans la vie concrète de l'association. Afin que les adhérents ou salariés continuent à trouver du sens et du plaisir à faire vivre Accueil Paysan, mais surtout ses valeurs et son action, la force du collectif est apparue évidente. Plus nous serons nombreux à nous impliquer un peu, plus AP35 sera à notre image, diverse, ouverte et vivante.

De nombreuses personnes ont rejoint les groupes de travail et le Conseil d'Administration à l'issue de ces trois jours. Et tout au long de l'année, les adhérents ont été présents, chacun selon ses moyens.

ASSEMBLÉE GÉNÉRALE 2022

DU 25 AU 27 FEVRIER



FORTE PARTICIPATION

Jour 1 : Table ronde "Parcours de labellisation"

21 personnes présentes dont 8 labellisées

Jour 2 : Présentation de la FNAP, présentation des groupes de travail et commissions, quelles solutions à l'engagement associatif ?

45 personnes présentes : porteurs de projet, labellisés et personnes en début de réflexion

Jour 3 : Assemblée Générale

- **Présents : 25**
- **Pouvoirs : 27**

Nombre d'adhérents 2022 : 96 (82 adhérents labellisés sur 55 lieux et 14 adhérents porteurs de projets)

DÉFINITION COLLECTIVE DES ORIENTATIONS 2022

- Créer une Charte d'engagement
- Développer des formations gouvernance
- Consolider les groupes de travail
- Etoffer le groupe accueil social (séniors)
- Développer le groupe tourisme
- Redynamiser le réseau au niveau local
- Créer un nouveau site internet
- Embaucher un animateur-coordonateur à temps plein
- Continuer/développer le lien avec Inpact/CIVAM

DES GROUPES DE TRAVAIL ACTIFS, DES COMMISSIONS ACTIVES, ET UN FONCTIONNEMENT QUI SE CHERCHE

PAS SI SIMPLE DE S'ORGANISER !

Si le nombre d'adhérents inscrits dans les groupes de travail ou commissions est parfois important (12/15 pour le GT accueil social par exemple), les réelles disponibilités de chacun rendent parfois difficile l'engagement régulier et dans la durée, de tous. Toutefois, pour chaque groupe, un noyau de quelques personnes assure la continuité du travail et du lien.

Si toutes les actions, idées, projets, ne peuvent être travaillés de la même façon, certains axes sont prioritaires. Cela peut-être en fonction des urgences pour AP35, mais aussi des besoins du groupe de travail ou d'autres adhérents, des compétences et appétences de celles et ceux qui le font vivre, des sollicitations des différents partenaires auxquels il est possible de répondre.

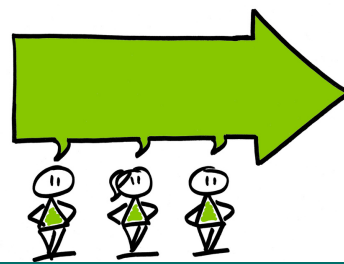
UN RÉSULTAT SATISFAISANT

Avec maintenant un an de recul, il apparaît que tous ces groupes de travail et commissions ont fait un travail important. De même que l'implication des membres du CA, des salariés, et de chaque adhérent en dehors de ces "instances formalisées" (rendez-vous collectifs, rencontres accueillantes, participation aux visites de "labellisation", rencontres partenaires, formations des porteurs de projet...).

Ce travail a permis à Accueil Paysan 35 de reprendre son souffle et de continuer à bien exister. Des adhérents, porteurs de projets, nous ont rejoint et peuvent trouver leur place.

DE BELLES PERSPECTIVES...

Il va être possible maintenant de préciser les missions plus déterminées des groupes de travail et commissions, les besoins, le fonctionnement, ainsi que de retravailler sur les liens entre chaque groupe de travail (transversalité) mais aussi sur les liens avec les salariés (qui fait quoi) ou avec le CA (qui décide de quoi).



GRUPE DE TRAVAIL VIE ASSOCIATIVE, GOUVERNANCE ET FONCTIONNEMENT

Ce groupe de travail est un espace où toutes les articulations et interdépendances entre instances de l'association sont étudiées, questionnées, remaniées afin d'améliorer la cohésion des adhérents mobilisés et améliorer le fonctionnement pour assurer la pérennité de l'association.

Il en découlera notamment l'élaboration d'un organigramme de l'association et un livret d'accueil pour les nouveaux adhérents.

LA FETE PAYSANNE, UN MOMENT FORT !



Nous avons fait un arrêt dans notre quotidien, pour vivre ce qui nous conforte et nous rassemble

C'était aussi pour la famille Labouche le moment de la transmission dans le réseau Accueil Paysan

Nous pouvons nous féliciter d'avoir répondu à nos objectifs :

- **nous retrouver dans un lieu accueillant** (merci Cécile, Didier et toute leur famille),
- **montrer les pratiques du lieu** (pratiques équestres sportives, de dressage, et thérapeutiques),
- **partager nos talents et nos activités** (balade contée avec Marie Hélène, Nature avec Yolande, Jeux avec Marie, Evasion musicale avec Christine et les Triptoteuses, ainsi qu'avec Pascale et ses filles,...),
- **présenter nos producteurs**
- **informer de nos types d'accueils**



ACCOMPAGNER ET FORMER



UNE RESTRUCTURATION DE L'ASSOCIATION DE L'ACCOMPAGNEMENT ET DES FORMATIONS PROPOSEES

REFORME DE LA FORMATION PROFESSIONNELLE

Certification Qualiopi

La réforme de la formation professionnelle a conduit à beaucoup d'adaptation, de réajustements, de justificatifs supplémentaires, et elle demande un niveau d'exigence et du temps salarié conséquent pour assurer le suivi administratif, que nous ne pouvons assumer actuellement compte tenu des ressources humaines nécessaires.

Arrêt du financement VIVEA pour les porteurs de projet

Par ailleurs, nous n'avons pas une activité de formation suffisamment importante et celle-ci concerne surtout l'accompagnement des porteurs de projet vers l'installation pour lesquels il n'y a plus de prise en charge VIVEA.

Notre association a fait le choix, début 2022, de ne pas être certifiée Qualiopi.

Nous pouvons cependant être prestataire sous-traitant pour d'autres organismes de Formation de nos réseaux, certifiés Qualiopi, tel que la FRCIVAM ou Accueil Paysan Pays de la Loire.

Cela nous a donc obligé de revoir nos modalités d'accompagnement, le coût de nos formations et à qui elles étaient destinées.

UNE OFFRE D'ACCOMPAGNEMENT ET DE FORMATION A DESTINATION DE NOS ADHÉRENTS

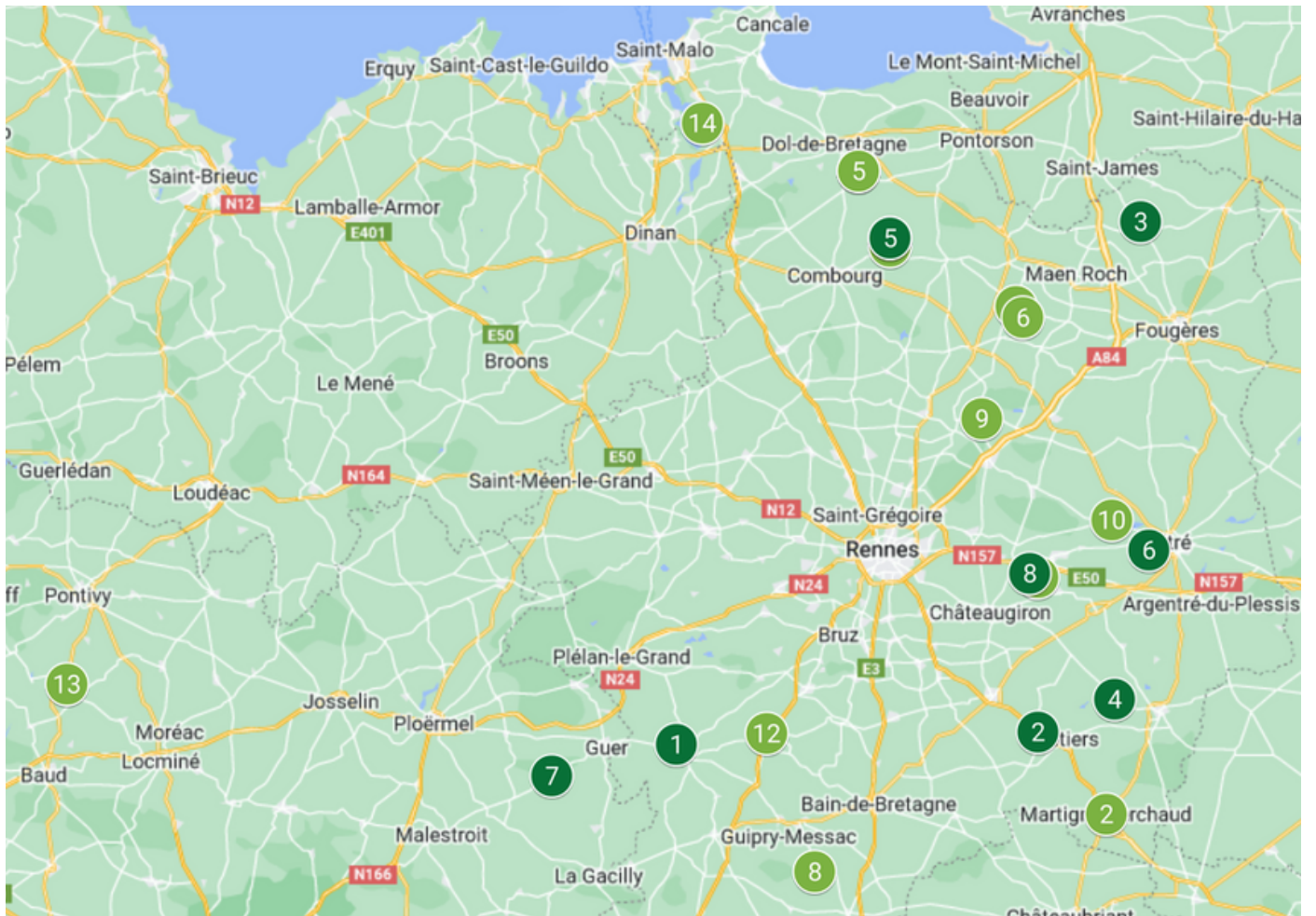
Accueil Paysan 35 se recentre donc aujourd'hui sur l'accompagnement et la formation de ses adhérents : porteurs de projets et adhérents déjà labellisés. Nous accompagnons et formons donc les personnes qui, de part l'adhésion aux valeurs portées par l'association, souhaite contribuer au développement de cette dernière.

PARCOURS D'ACCOMPAGNEMENT

- Premier contact physique ou téléphonique
- Rdv collectif
- Rencontres accueillantes
- Participation à des formations permettant le développement d'une activité d'accueil
- Immersion chez des accueillants
- Échanges de pratiques
- Analyses de pratique
- Visite d'accompagnement
- Rédaction du projet d'accueil
- Pas à pas vers l'agriculture paysanne
- Visite de labellisation
- Parrainage
- Suivi labellisation
- Participation à la vie associative
- Entretiens individuels
- Formations sur des thématiques à la demande des adhérents



ELLES.ILS NOUS ONT REJOINT EN 2022 !



NOUVELLES LABELLISATIONS

- 1 PICARD Morgane
- 2 JERAULT Sabrina
- 3 SALMON François
- 4 LEDUC Gilbert
- 5 MEHEUST Eva
- 6 GUEDEC Marie et DUVAL Ma...
- 7 LEGENDRE Denis
- 8 JURET Pascale et PALIERNE...
- 9 RENAUD Nolwenn
- 10 LOUAISIL Alice
- 11 MARIETTE Benoît
- 12 LAVOLE Camille
- 13 QUERE Gene
- 14 POTIER Sabrina

EXTENSION ET/OU LABELLISATION DEFINITIVE

- 1 MORVAN Laëtitia
- 2 AUBIN Etienne et BARIL Léa
- 3 LANGLADE Sophie
- 4 PITON Cécile
- 5 LEPORT Anne
- 6 BARAN Marie-Camille
- 7 LAUNAY Mathieu
- 8 DESILLE Christine

PLUS DE DÉTAIL SUR LA CARTE INTERACTIVE !

ELLES.ILS NOUS ONT REJOINT EN 2022 !

MORGANE PICARD - MARS 2022

Combourg (35) // Accueil social à la journée //

Morgane accueille des enfants de 6 à 12 ans dans un cadre familial. 7000m² de terrain, une grande longère, un potager, un poulailler, des moutons, des chèvres, Morgane souhaite développer une activité vivrière visant l'autonomie en fruits et légumes.

SABRINA JERAULT - AVRIL 2022

Martigné-Ferchaud (35) // Accueil social à la journée //

Labellisée en accueil social à la journée, Sabrina propose des animations autour du jardin et des animaux dans sa ferme laitière.

LAËTITIA MORVAN - MAI 2022

Val d'Anast (35) // Extension accueil social à la journée //

Déjà labellisée en accueil pédagogique, Laetitia s'installe en accueil social à la journée sur le lieu de maraîchage de son conjoint.

FRANÇOIS SALMON - MAI 2022

Romazy et Chauvigné (35) // Accueil social avec hébergement - Accueil de loisirs //

François nous accueille à La Maison Neuve, où nous pouvons rencontrer un élevage de biches, divers petits animaux de basse-cour. François propose des activités autour du bois et du jardin.

GILBERT LEDUC - MAI 2022

Epiniac (35) // Camping 2 emplacements //

Gilbert ouvre à La Bigotière un camping en lien et en dynamique avec les différentes activités de l'éco-lieu (fabrique de pain, balade en calèche, jardin DIPLT, les paniers du ruisseau, production de thé)

EVA MEHEUST - MAI 2022

Epiniac (35) // Accueil social à la journée //

Eva s'installe aussi à La Bigotière, cette fois en accueil social et propose des soins aux animaux, l'entretien du lieu, du jardinage, de la cuisine et diverses créations pour les mineurs de 5 à 18 ans.

MARIE GUEDEC ET MATHIEU DUVAL - MAI 2022

Chauvigné (35) // Accueil social à la journée - Accueil pédagogique - Produits paysans //

Marie et Mathieu nous accueillent sur leur exploitation de 15ha où ils élèvent leurs ânesses, produisent leur foin et transforment leur savon dans leur labo.

CHRISTINE DÉSILLE - JUIN 2022

Domagné (35) // Accueil social avec hébergement définitif //

Avec sa labellisation définitive, Christine poursuit son accueil intergénérationnel autour du jardin, de son four à pain, des soins aux animaux et de la musique.

DENIS LEGENDRE - JUIN 2022

Domagné (35) // Produits paysans //

Dans sa ferme arboricole où il élève également ses génisses, Denis nous propose miel et bons produits autour de la pomme.

PASCALLE JURET ET ROMEO PALIERNE - JUIN 2022

Sainte-Anne sur Vilaine (35) // Accueil social à la journée - Accueil de loisirs (sous tente) - Accueil Pédagogique - Produits paysans //

Nouvellement labellisée, Pascale s'installe en accueil social, accueil péda et accueil de loisirs sur une forêt de 3ha, où elle cultive fraises et pommes de terre, récolte le miel de ses ruches, au contact de ses poules et de ses moutons.

Sur ce même lieu, Roméo nous ouvre son camping à la ferme avec 6 emplacements dont 3 sous tente et 2 hébergements insolites.

Ses produits paysans (miel, fraises, haricots verts et pommes de terre) ont aussi été labellisés !

MATHIEU LAUNAY - JUIN 2022

Monteneuf (56) // Accueil social à la journée définitif - Extension produits paysans //

Éleveur de bovins en système tout herbe et producteur de jus de pommes, Mathieu accueille des personnes de tout âge autour des activités d'élevage, du bricolage, de la cuisine, de l'artisanat, du sport et de la musique.

NOLWENN RENAUD - JUILLET 2022

Mézières sur Couesnon (35) // Accueil social à la journée - Accueil pédagogique //

A La Bergerie Grain d'Orge, Nolwenn est associée à Claire qui élève 50 brebis laitières avec transformation sur place. Elle nous propose des visites de la ferme, des soins aux animaux et des activités autour de la production, une chasse aux trésors ou des animations nature.

ALICE LOUAISIL - JUILLET 2022

Champeaux (35) // Accueil social à la journée //

C'est dans son lieu de vie familial qu'Alice propose un accueil social à la journée autour de la nature, du jardin, des cosmétiques, de la cuisine et de la musique.

ELLES.ILS NOUS ONT REJOINT EN 2022 !

LÉA BARIL ET ÉTIENNE AUBIN - AOÛT 2022

Le Theil de Bretagne (35) // Accueil social à la journée définitif - Extension produits paysans // Nouvellement labellisés en produits paysans, Étienne et Léa nous proposent fromages, crèmes, œufs, poulet, beurre. Ils poursuivent leur activité d'accueil en lien avec les activités de la ferme (soins aux animaux, traite, transformation, vente) ainsi qu'une activité « mécanique ».

SOPHIE LANGLADE - SEPT 2022

Poilly (35) // Extension Accueil social avec hébergement // En lien avec son lieu de production de plants de légumes, fleurs comestibles et aromatiques certifiées en bio, Sophie élargit son activité d'accueil avec un hébergement. Elle propose des activités autour des soins aux animaux (ânes, boucs, chiens et chats) de la cuisine, des balades.

BENOÎT MARIETTE ET ANNE LEPORT - SEPT 2022

Cuguen (35) // Accueil social à la journée et Accueil pédagogique pour Benoît - Extension Accueil pédagogique pour Anne // Anne et Benoit nous accueillent au sein d'une ferme familiale avec vaches allaitantes, accueil touristique, traiteur/pâtisserie, production vivrière.

CÉCILE PITON - OCTOBRE 2022

Visseiche (35) // Extension Accueil social avec hébergement // Cécile élargit également son activité d'accueil social en proposant un accueil avec hébergement avec soins aux animaux, balades, activités manuelles, potager et cuisine.

CAMILLE LAVOLE - OCTOBRE 2022

Guignen (35) // Accueil social avec hébergement - Accueil de loisirs // Sur sa ferme de 4-5ha, Camille s'installe en accueil social avec hébergement, accueil social péda et accueil de loisirs. Elle nous propose des activités autour du travail avec les chevaux, des balades en poneys, du bricolage.

CAMILLE BARAN - OCTOBRE 2022

Pocé les Bois (35) // Extension Accueil social avec hébergement // Cécile élargit également son activité d'accueil social en proposant un accueil avec hébergement avec soins aux animaux, balades, activités manuelles, potager et cuisine.

GENEVIÈVE QUÉRÉ

Plumeliau Bieuzy (56) // Gîte (2-3 personnes) // Labellisée en accueil touristique, Geneviève nous accueille dans son gîte avec au programme sensibilisation à l'environnement, tri des déchets, mise à disposition de produits bio, ferme à proximité, soin aux poules à côté du gîte.

SABRINA POTIER

Saint-Suliac (35) // Accueil social avec hébergement // Nouvellement labellisée en accueil social, Sabrina propose dans le joli village de St Suliac des activités dans son jardin partagé, des ateliers cuisine avec des produits locaux, de l'art floral chez l'horticulteur local, le nettoyage des grèves, le recyclage et tri des déchets avec le bac à marée.

ELLES.ILS L'ONT PERMIS!

Les adhérentes et adhérents ayant, en cette année 2022, permis

la labellisation :

Noémie Guillaud (2 visites), Marie Virlovet, Camille Baran, Jean-Louis Lapouge, Anne-Laure Le Pocréau (2 visites), Roméo Palierne, Anne-Sophie Priour (3 visites), Marylène Tessier, Gwen Cavaro, Philippe Descottes, Mélodie Lafontaine, Karine Lainé, Sandrine Ferré, Estelle Dubreil, Morgane Picard (2 visites), Alice Louaisil (2 visites), Laurence Marchadour, Eva Meheust, Christine Desille et Didier Labouche

les visites d'accompagnement :

Anne-Laure LE POCREAU (3 visites), Anne LEPORT, Karine MESSAGER (2 visites), Delphine LE DOUARAIN, Jérôme COLLET, Christine BARBOT

EN QUELQUES CHIFFRES

24

VISITES DE
LABELLISATION

5

VISITES
D'ACCOMP.

26

ADHÉRENTS
LABELLISATEURS

DES ECHANGES DE PRATIQUE EN PEDA ET EN LOISIRS !

ORGANISÉS PAR LE GROUPE DE TRAVAIL ACCUEIL PÉDAGOGIQUE ET OUVERTS À TOUS LES ADHERENTS

Les thèmes de rencontres 2022

ØJanvier : « **Les oiseaux du Jardin** », organisé chez Laëtitia Morvan, à Bellevue sur l'Potager Val d'Anast .

Nombre de participants : 15

ØMars « **Fabrication de beurre et du fromage frais** »,

organisé chez Aline Criaud, Les génissons dans l'courtil, à Acigné.

Nombre de participants : 8

ØMai : « **La laine** »,

organisé par Nolwenn Renaud, à la ferme Bergerie Grain d'Orge, à Mézières-sur-Couesnon.

Nombre de participants : 7

ØSeptembre : « **Jeux buissonniers et la forêt** »,

organisé chez Anne Leport et Ben Mariette, à la Ferme du domaine, à Broualan.

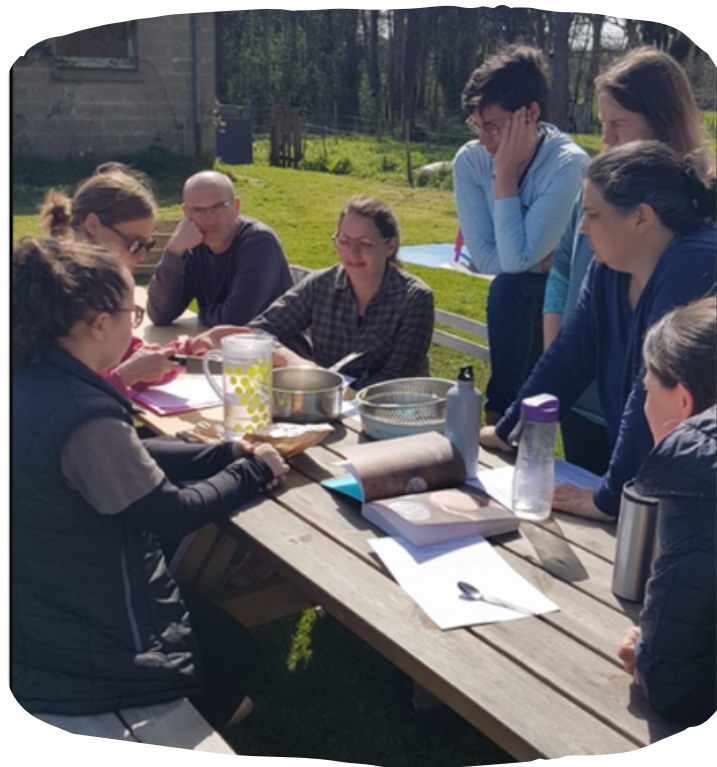
Nombre de participants : 7

ØNovembre : « **La Ruche** »,

organisé chez Alexandre et Catherine Fontaine, Soleil d'artifice, à Bazouges du Désert.

Nombre de participants : 4

**ACCUEIL PAYSAN 35,
C'EST AVANT TOUT
UNE ASSOCIATION
D'ÉDUCATION POPULAIRE.**



ORGANISÉS ENTRE ADHERENTS EN ACCUEIL DE LOISIRS

Les thèmes d'échanges de pratiques 2022

ØMars « **Jeux buissonniers** »,

Nombre de participants : 8

ØSeptembre : « **Jeux de société** »

Nombre de participants : 5

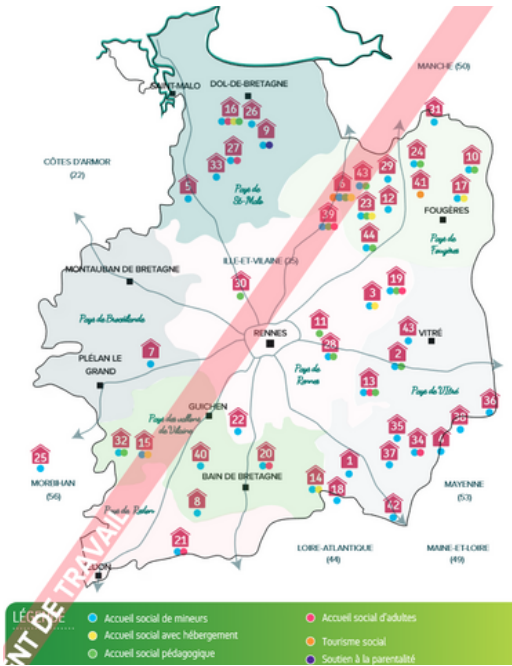
LES ÉCHANGES DE PRATIQUE CONSISTENT À
la visite du lieu de vie ou de travail,
suivie du partage d'une animation et/ou des outils pédagogiques
autour d'un thème choisi par l'accueillant,
repas partagé pour la convivialité.

FAIRE LE LIEN



DE NOUVELLES PLAQUETTES ET UN SITE BRETAGNE EN RECONSTRUCTION

DES NOUVELLES PLAQUETTES PRÉSENTANT LES ACTIVITÉS D'ACCUEIL PAYSAN 35



Des plaquettes pour l'accueil social, loisirs et pédagogique à paraître prochainement

Afin d'accroître la visibilité d'Accueil Paysan 35 auprès des partenaires, les groupes de travail se sont mobilisés pour la co-création de nouvelles plaquettes réactualisées, avec l'aide d'un prestataire extérieur, Frédéric Jourden.

Le choix a été fait de séparer les activités pour plus de clarté et de détails dans les propositions d'accueils.

Date de sortie et de diffusion prévue au printemps 2023.

Des plaquettes pour l'accueil touristique et les produits paysans en cours de construction

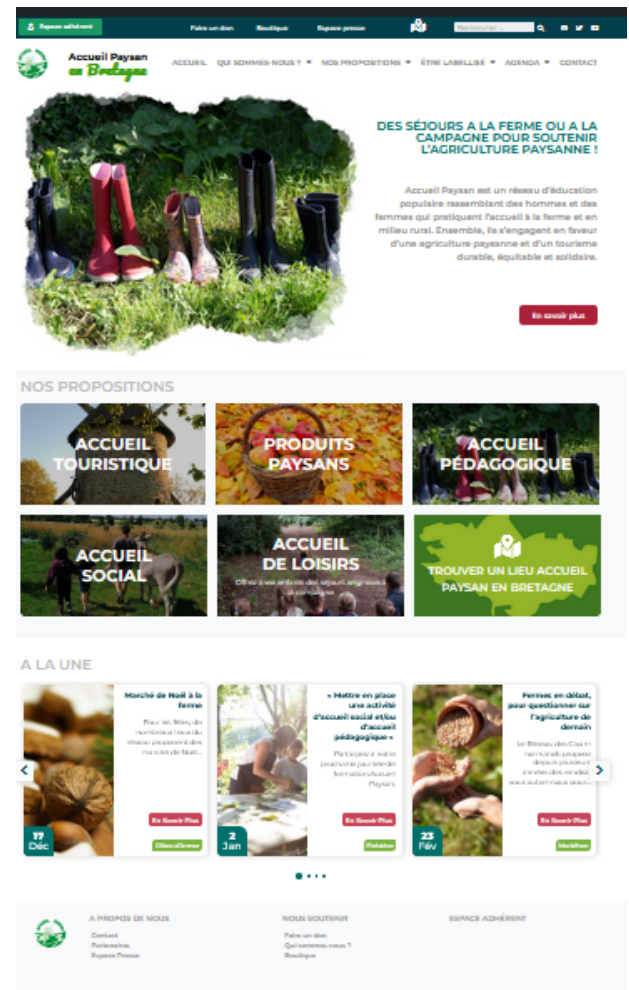
Dans la même démarche que pour le social, loisirs et pédagogique, les groupes de travail en tourisme et en produits paysans sont appelés à se mobiliser afin de participer à la conception de ces nouvelles plaquettes.

REFONTE DU SITE INTERNET ACCUEIL PAYSAN BRETAGNE

En sous-traitance avec Frédéric Jourden, prestataire extérieur, la Commission Communication d'Accueil Paysan 35 réalise la refonte du site internet Bretagne (arborescence, contenu, illustrations...) en lien avec les autres départements bretons et le national.

Ce site contiendra la présentation du réseau et de ses activités, une carte interactive Bretagne, l'offre d'accompagnement des porteurs de projet, un agenda, les actualités...

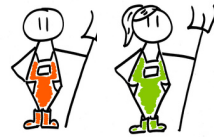
Un portail adhérent sera disponible dans un second temps.



UNE RÉ-AFFIRMATION DE L'APPARTENANCE D'ACCUEIL PAYSAN 35 AU MONDE PAYSAN

Fondé sur le développement de l'activité d'accueil du public dans les fermes, le réseau Accueil paysan a vite pris conscience du caractère spécifique du métier exercé par ses adhérents, ainsi que son potentiel pour l'avenir de l'agriculture.

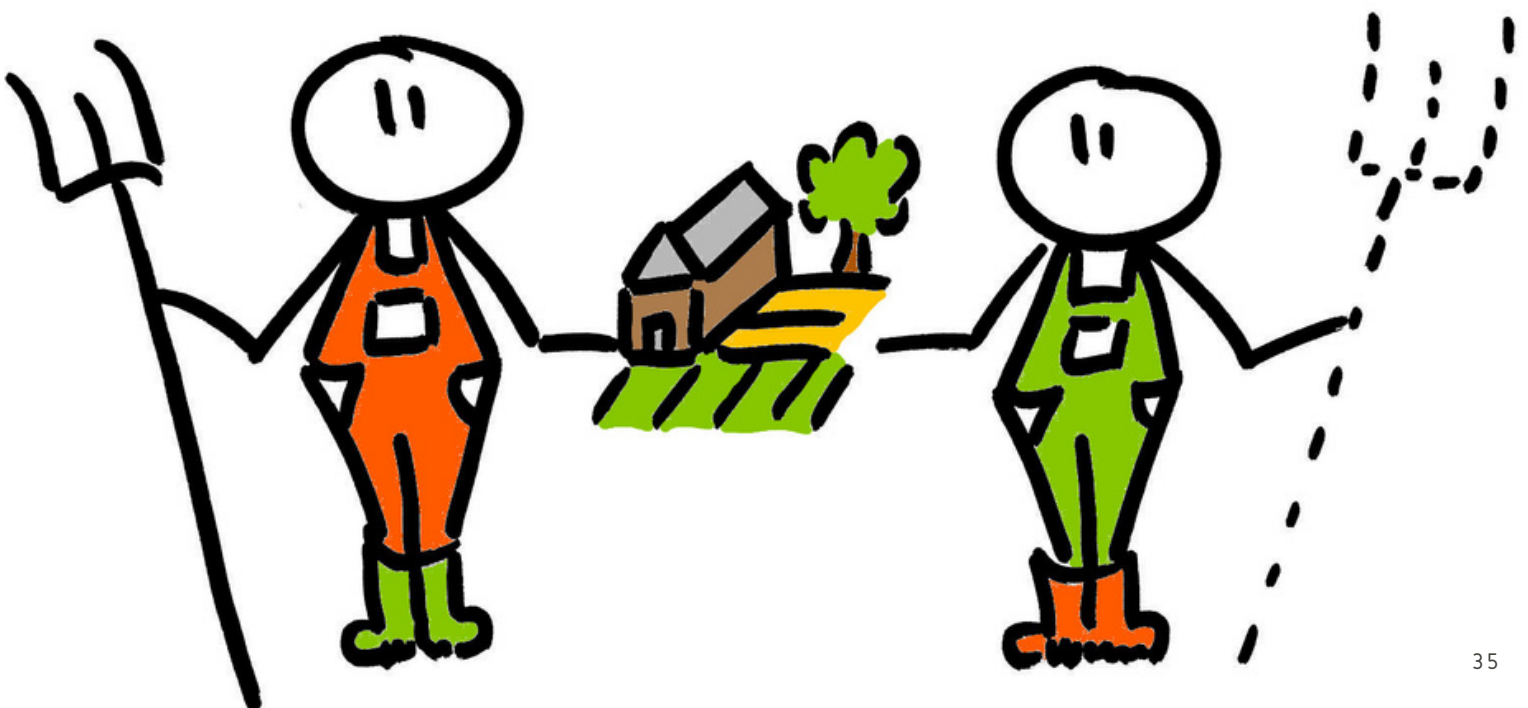
Les activités d'accueil dans toute leurs diversités (agritourisme, accueil social, accueil éducatif, etc.), de par leur rôle pour la pérennité économique, sociale et environnementale des fermes, pour la vitalité des territoires ruraux, comme espace de dialogue, d'éducation, d'ouverture entre des mondes qui gagnent à mieux se connaître, nous apparaissent aujourd'hui plus que jamais, comme un vecteur d'installation agricole et de maintien en activité des fermes à taille humaine. Elles justifient, si besoin est, notre appartenance à différents réseaux tel que CIVAM et INPACT



**PAYSAN
ACCUEILLANT
AMÉNAGEUR**

Face au bilan dramatique de l'agro-business (disparition et paupérisation des paysannes et paysans et, avec eux, de leurs cultures et de leurs compétences, pollutions massives et destruction de la biodiversité, conséquences sanitaires, etc.), notre participation à la définition et à la diffusion d'une agriculture paysanne, citoyenne et territoriale est la seule option pour une agriculture et alimentation respectueuse du vivant.

Nous entendons via le réseau peser sur la construction des politiques publiques pour rendre possible, non pas quelques installations alternatives, mais un indispensable et massif mouvement d'installations agricoles et agri-rurales. Il est important de rappeler notre attachement et notre amour pour ce métier (Paysan Accueillant Aménageur), convaincus qu'il peut constituer une source d'épanouissement pour beaucoup, comme il l'est pour nous.



DES PARTENARIATS DE QUALITÉ

ACCUEIL TOURISTIQUE

2022 a été marqué par la reprise de lien entre Accueil Paysan 35 et **Ille et Vilaine Tourisme**, à l'occasion d'une journée de travail sur l'ADN territorial organisée en juin par la Région Bretagne.

Ce partenariat a permis la mise en place d'une formation d'accompagnement à destination des porteurs de projet en tourisme en janvier 2023.

11 ACCUEILLANTS

ACCUEIL PEDAGOGIQUE

Nous avons répondu à deux appels à projet au cours de l'année pour trouver de nouveaux financements : « **Terres de Sources** » et « **Grandir Nature** ». Les deux n'ont malheureusement pas abouti.

Des partenariats sont envisagés avec l'**OCCE**, la **Ligue de l'enseignement**, la **MCE** et d'autres associations d'éducation à l'environnement afin de travailler sur des thématiques spécifiques en échanges de pratique.

15 ACCUEILLANTS

ACCUEIL DE LOISIRS

Sensiblement les mêmes partenariats qu'en accueil social de mineurs, les adhérents en loisirs travaillent aussi avec les **familles**.

Accueil Paysan 35 conserve des liens de confiance avec **Jeunesse et Sports** permettant aux adhérents labellisés en loisirs d'obtenir un numéro d'organisateur de séjours délivré par la **DDCSP35**.

La **CAF**, via l'agrément **VACAF**, facilite l'accès aux vacances et aux loisirs à de nombreux enfants.

14 ACCUEILLANTS

ACCUEIL SOCIAL

L'association noue depuis plusieurs années des liens étroits avec les structures et dispositifs sociaux et médico-sociaux qui permettent de s'entendre sur des fonctionnements communs et d'entretenir un lien de confiance : **CDAS**, l'**ASE**, **ADAPEI 35**, **APASE**, **ARASS**, **AR ROC'H**, **ESSOR 35**, **ESPOIR 35**, **PEPBA**, **EPH35**, le **Temps du Regard**, le **CHGR**, les **DACTIV**, le **SEMO**, l'**Armée du Salut**, l'**ASE**, **CARCE**, les **Petits Frères des Pauvres**, ...

En 2022, la **Conférence des Financeurs** a renouvelé son soutien à notre association permettant la mise en place de 9 cycles d'accueil d'aidants-aidés et/ou personnes âgées fragilisées sur nos lieux d'accueil. Le **Bistrot Mémoire Rennais** rejoint aujourd'hui le collège partenaire.

55 ACCUEILLANTS

PRODUITS PAYSANS

En lien étroit avec les structures du monde paysan, Accueil Paysan 35 participe à plusieurs collectifs, commissions et projets multi-partenariaux avec l'**ADAGE35**, l'**ADEAR 35**, **Agrobio 35**, la **CIAP 35**, le **CIVAM35 IT**, le **Jardin des Mille Pas**, **Solidarité Paysans**, les **Cols Verts**, **Les Amis de Toucane**, la **FRCIVAM** (Commission Energie et changements climatiques et Commission Installation Transmission)

15 ACCUEILLANTS

ÉVÈNEMENTS CULTURELS

Partenariats en cours de développement

3 ACCUEILLANTS

ACCUEIL ADULTES FRAGILISÉS

« LA CAMPAGNE À BRAS OUVERTS POUR LES GROUPES DE SENIORS ISOLÉS. »



Nous avons obtenu de la Conférence des financeurs (programme d'aide au maintien à domicile des seniors par des actions de groupes à la campagne), une subvention couvrant l'accueil de 12 groupes sur 4 séances par groupe dans les lieux labellisés.

L'intérêt de faire parti de ce programme est de diversifier nos accueils, et de se positionner sur les **accueils de jour de demain** pour certaines pathologies (type Alzheimer).

La subvention est accordée suivant un projet précis. AP35 se positionne ainsi : « **favoriser les rencontres, lutter contre l'isolement, faire avec, raviver des souvenirs** ».

La difficulté réside souvent dans l'éloignement des seniors qui pourraient participer aux activités et les lieux labellisés, dans l'organisation des transports, et dans la période d'accueils.

Pour l'année 2023, nous avons renouvelé une demande de subvention pour l'accueil de 16 groupes de seniors, et pour trois années. Nous espérons vivement que plus de lieux labellisés se saisiront de ces nouveaux types d'accueils.

UN BILAN POSITIF !

Aline Criaud, Laëtitia Morvan, Pascale Juret, Mélanie Le Prêtre, Anne Sophie Priour, Christine Désille ont accueillis sur leurs exploitations différents groupes (aidants + aidés, ou aidés + bénévoles, ou aidés + salariés) . Ces accompagnements ont fait suite à des réunion de sensibilisation organisées au printemps. Nous rappelons que ce sont les accueillants qui se rapprochent des associations et qui proposent les accueils (Bistrot Mémoire, CCAS, OPAR, Petits frères de pauvres, CIAS, La longère...). Ce sont les accueillants qui présentent les activités et les ateliers adaptés sur leur lieu, et qui signent un contrat type avec l'association bénéficiaire. Une carte interactive « accueillants groupe seniors » reprend chaque lieu avec ses spécificités et les partenaires associés au projet.

Les transports n'étant pas financés, il est important de nous faire connaître localement.

Pour les accueillants qui ont pratiqué « les accueils conférence », le bilan a été transmis à AP35 et il satisfait autant les accueillis que les accueillants.

Un soutien complémentaire de Rennes Métropole (Egalité-Solidarité) et du FDVA 2 a été accordé en 2022 afin d'aider Accueil Paysan 35 à développer des partenariats autour de l'accompagnement des personnes adultes fragilisées.



DEMANDES D'ACCUEIL

GESTION DES DEMANDES

Contact spécifique

Depuis plusieurs mois maintenant, un téléphone sert uniquement à la réception des demandes d'accueil, ainsi que plus récemment une adresse mail. Ce téléphone et cette boîte mail sont exclusivement gérés par des adhérents, pour le moment membre du groupe accueil social.

Ces coordonnées vont apparaître sur la plaquette. Elles sont communiquées au fur et à mesure aux associations et institutions

Clarification de la demande

Les professionnels appellent, envoient des mails voir des SMS avec leurs recherches d'accueil.

En fonction de la précision de la demande, il est souvent nécessaire de rappeler et d'avoir un échange pour préciser la demande (accueil de loisirs, accueil social, secteur de recherche, transport ou non à faire, vigilances à avoir...).

Diffusion de la demande aux adhérents du réseau

Lorsque la demande est suffisamment précisée, elle est basculée vers le groupe whatsapp loisirs et/ le groupe social. Les adhérents qui ont fait la demande de recevoir ces demandes par mail les reçoivent désormais également.

Les professionnels sont informés lorsque leur demande est passée et sont invités à relancer leur demande s'ils n'ont aucune proposition sous un mois.

RENDEZ-VOUS COLLECTIF À DESTINATION DES PROFESSIONNELS DU SOCIAL ET MÉDICO-SOCIAL

Nous constatons une instabilité forte dans les équipes de terrain du social et médico-social. Il est donc nécessaire de poursuivre le travail d'interconnaissance entre les adhérents du réseau et les professionnels, également au local. Ainsi, le groupe de travail social et loisirs ont poursuivi la mise en place de rendez-vous collectifs à destination des professionnels de terrain de manière régulière (à minima 2/3 fois par an), en alternant les territoires.

2

RENDEZ VOUS COLLECTIFS PRO
animés par : Mélodie Lafontaine, Noémie Guillaud, Gwen Cavarro, Christine Barbot, Laëtita Morvan, Kariné Lainé, Sandrine Ferré

MISES A JOUR DU LISTING PARTENAIRES ET DES CONVENTIONS PARTENAIRES

Le listing des structures du social et médico-social a été retravaillé et répertorié par territoire par le groupe de travail social.

Certaines conventions avaient besoin d'être revues et des rencontres régulières avec ces associations permettent de faire vivre et évoluer de partenariats (revoir les attentes de chacun, partager des compétences et des moyens par ex mise à disposition de psychologue pour l'analyse de pratique).

En 2022 : APASE et AR ROC'H

A venir : Département, PEP BA, Bistrot Mémoire, ADAPEI

Cette dynamique permet un contact direct avec les professionnels, en prenant le temps d'échanger et de répondre à leurs questions et décharger nos salariées.

Certaines demandes arrivent encore vers la coordination ou le secrétariat mais de moins en moins.

180

DEMANDES
D'ACCUEIL

S'ENGAGER ET REFLECHIR



PARTICIPATION AUX RENCONTRES NATIONALES ACCUEIL PAYSAN

Impressions

1800 km et 20h de papotages et grignotages en minibus.

Beau temps. Ciel bleu. Pas de vagues à l'horizon. Des gens engagés et passionnés. Danses effrénées sur la plage. Coquillages et crustacées...



Noémie Guillaud et Jean-Louis Lapouge poursuivent leur représentation et leur engagement dans le collectif national. Didier Labouche reste engagé en rejoignant le comité éthique, tel un grand sage et Jean-Marc Van Houtte garde un lien étroit avec le collectif national en représentant les amis d'Accueil Paysan.

La FNAP est une composante de tous nos lieux d'accueils, sources d'inspiration mutuelle pour les uns les autres, méritant d'être connus et reconnus, et chacun d'entre vous peut y trouver sa place pour contribuer à son développement dans la mesure de son possible !

Nous étions 6, à Mèze, près de Sète, dans le 34, à représenter le 35.

Après 4 belles journées passées au bord de l'étang de Thau, près des bateaux, nous revenons enrichis de notre réseau Accueil Paysan et confortés par sa vivacité, sa diversité et les belles personnes qui le composent.

Des sujets partagés

Nous avons parlé, entre autre, d'agritourisme, de transmission, de gouvernance, ... autant de sujets qui nous préoccupent localement et qui sont en concordance avec les interrogations de l'ensemble de notre réseau.

Cette Assemblée Générale nous confirme la nécessité de préserver et entretenir ce lien local/national, au-delà de nos représentants locaux dans le collectif.



PAS À PAS... VERS L'AGRICULTURE PAYSANNE



L'agriculture paysanne et les pratiques agro-écologiques font partie intégrante de la démarche d'accompagnement d'Accueil Paysan 35 auprès des porteurs de projets, futurs adhérents et accueillants. Et cela se décline tant dans la production que dans l'accueil et l'éducation à l'environnement (biodiversité, faune flore, mais aussi eau, air et énergies), l'alimentation, l'hébergement et l'accueil. On ne peut oublier qu'Accueil Paysan 35 est une association de l'éducation populaire.

Via l'animation de journées "Pas à pas vers l'Agriculture Paysanne", Accueil Paysan 35 questionne ses adhérents sur leur production agricole et leurs pratiques agroécologiques :

- la place des intrants, leur évolution et leur limitation, voire disparition
- les types de production animale et végétale, leur alimentation, leurs transformations et leurs marchés (distances)
- les surfaces cultivées : les prairies, la place des arbres et des couvertures végétales
- les énergies utilisées: pour les déplacements et le travail de la terre, leur évolution et les économies réalisées, la conservation et les réseaux de chaleur,
- le stockage de CO2 dans les terres, les plantations (haies, voiries non bitumées, etc.)
- l'eau et les changements dans la polyculture et l'élevage, le zéro artificialisation des terres,
- la transmission sous l'angle de terres déjà organiques



Tous les accueillants n'ont pas une production agricole dominante dans leurs revenus, mais tous ont une relation au vivant, à la terre et aux animaux. Ceux-ci s'inscrivent dans un territoire où ils ont eux-mêmes une petite production d'auto-consommation (cela peut aller du jardin potager, voire du balcon et ses jardinières, à plus vaste), et font appel aux ressources des fermes paysannes proches pour l'alimentation de leur accueil. Ce sont donc les relations avec leur terre, quelle que soit sa surface, puis avec leur environnement paysan de proximité qui est à interroger. Leur connaissance de leur réseau paysan de proximité constitue une richesse qui peut être visible et doit être formalisée dans ces journées rencontres.

EN ROUTE POUR LE PROJET "RECOLTERA"

La Fnapp s'est engagé, depuis mai 2022, avec 10 autres partenaires (Trame, Terre de Liens, la Fodear, Réseau Civam, Reneta, le Service de remplacement, ...) dans le projet « RECOLTERA ». Ce projet vise à répondre au défi du renouvellement des générations, avec une entrée peu étudiée jusque-là : la transmission au sein des collectifs à vocation économique (magasin de producteurs, unité collective de transformation, GAEC, collectif de portage de foncier...) pour assurer leur pérennité ; et les conditions favorables à la reprise des exploitations agricoles par des collectifs d'agriculteurs.trices.



Il s'appuie sur un **ancrage terrain fort** (analyse de collectifs existants), sur la **complémentarité de compétences et d'expériences** des 11 partenaires impliqués, et sur des **axes d'étude précis** (formes juridiques et de financement, facteurs humains et organisationnels).

Depuis décembre 2022, **Accueil Paysan 35** a officiellement rejoint l'aventure, accompagnés de 2 collectifs labellisés : **Les P'tits Ateliers de la Maison Neuve** et **la SCIC Le Ruisseau - la Bigotière**

LES P'TITS ATELIERS DE LA MAISON NEUVE

Les P'tits ateliers de la Maison Neuve c'est avant tout l'histoire d'une rencontre: cinq personnes souhaitant mettre leurs compétences professionnelles au service de l'accompagnement social. Portés par des valeurs de solidarité, de partage, de respect et de bienveillance mais également convaincus que le monde paysan peut être une réponse aux défis sociaux et environnementaux.

Concrètement les P'tits ateliers de la Maison Neuve c'est un lieu ressource atypique pour les personnes ayant besoin d'une rupture avec leur quotidien. L'enjeu est de permettre aux personnes accueillies de se (re)connecter au vivant, de développer une certaine prise de conscience écologique et de valoriser le travail manuel.

L'accueil s'organise autour de différents thèmes: l'hôtellerie, la restauration, la menuiserie, le bricolage, les poules pondeuses, le maraîchage et les loisirs créatifs. Ces thématiques constituent de véritables supports de pédagogie et de socialisation pour l'accompagnement du public.



LA SCIC LE RUISSEAU - LA BIGOTIÈRE

A La Bigotière, on trouve les 12 habitants, l'association 3 Petits pas qui gère le lieu de vie accueillants 3 mamans et leurs bébés, le Fournil Escale Pain avec Nolwen qui boulanges des blés anciens au levain, un drive paysan coopératif et convivial créé en 2020 pour accompagner la transition écologique et alimentaire, un jardin pédagogique, un camping, de l'accueil social, un jardin nourricier, La SCIC Le Ruisseau pilote l'ensemble des activités en lien avec la transition écologique, l'alimentation locale et bio, les animations culturelles, la rénovation de la grange etc...

RAPPORT FINANCIER



COMPTE DE RÉSULTAT 2022

COMPTE DE RESULTAT 2022



35 - ILLE-ET-VILAINE

CHARGES 2022	
Achats	1 460
Fournitures administratives	150
Photocopies	864
Achat de marchandises	446
Services extérieurs	12 028
Loyer	5 171
Location diverses	300
Charges locatives	6 490
Documentation	66
Autres services extérieurs	26 163
Intervenants	9 270
Personnel extérieur	5 965
Frais de publicité, colloque	1 387
Déplacements salariés	932
Déplacements bénévoles	6 041
Missions, réceptions	541
Téléphonie + frais postaux	1 010
Services bancaires	36
Cotisations	981
Charges du personnel	52 994
Salaires chargés = coût employeur	52 874
Formation du personnel	0
Formation bénévoles	120
Autres charges de gestion courantes	1 483
Dotations amortissements	551
TOTAL DES CHARGES	94677

PRODUITS 2022	
Produits d'activité	37 850
Vente de marchandises	446
Prestations de services	8 550
Prestation accompagnement	300
Prestation de formation	8 586
Participation 1,5% Accueil social, social péda et Accueil de loisirs	8 662
Cotisations	11 306
Subventions	65 577
Conseil Départemental	47 400
Rennes Métropole	3 500
Conférence des financeurs	4 470
FDVAZ inter-départemental	1 500
AITA	1 600
FONJEP	7 107
Transfert de charges	1 597
Autres produits de gestion courante	1 302
TOTAL DES CHARGES	106325

RESULTAT 2022 = 11 648

CONTRIBUTION VOLONTAIRE EN NATURE	
Secours en nature	131783
75 bénévoles adhérents * 3h/mois * 10 mois * 10,57	23783
18 bénévoles administrateurs * 10h/semaine * 10 mois * 15	108000
Mise à disposition de biens et de services	3000
Prestations en nature	3500
Psychologue Ar Roch	2000
Agent DDTM et pompier SDIS 35 formation ERP Sécurité/Accessi	1500
Personnel bénévole	
TOTAL VALORISATION BENEVOLE	138283

CONTRIBUTIONS VOLONTAIRES EN NATURE	
Bénévolat	131783
75 bénévoles adhérents * 3h/mois * 10 mois * 10,57	23783
18 bénévoles administrateurs * 10h/semaine * 10 mois * 15	108000
Prestations en nature	3500
Psychologue Ar Roch	2000
Agent DDTM et pompier SDIS 35 formation ERP Sécurité/Accessi	1500
Dons en nature	3000
TOTAL VALORISATION BENEVOLE	138283

BILAN FINANCIER 2022



35 - ILLE-ET-VILAINE

BILAN COMPTABLE 2022

	EXERCICE 2022			EXERCICE 2022
	Brut (valeur d'achat)	Amortis. et provisions (à déduire)	Net (valeur après amortissements)	
ACTIF				
IMMOBILISATIONS INCORPORELLES				
IMMOBILISATIONS CORPORELLES				
Installations techniques, matériel	1357	68	1289	30048
IMMOBILISATIONS FINANCIERES				5625
Prêts				
Autres : cautionnement			1179	11648
TOTAL 1:	1357,01	68	2468	47320
STOCKS				483
Livrets accueil			142	1738
CREANCES				2222
Créances usagers et comptes rattachés				
Subventions				6270
VALEUR MOBILIERES DE PLACEMENT				8115
DISPONIBILITES				2652
Comptes courants (banques, CCP)			43811	
Livret bleu			27845	120
Caisse			15966	3340
CHARGES CONSTATEES D'AVANCE				
TOTAL 2:	0	0	67570	20497
TOTAL GENERAL (1+2)	1357	68	70039	70039
PASSIF				
FONDS ASSOCIATIFS				
Fonds propres associatifs sans droit de reprise avec droit de reprise (France Active)				
Résultat de l'exercice 2022				
Report à nouveau				
TOTAL 1:				47320
Provisions pour risques et charges				483
Provisions congés payés				1738
TOTAL 2:				2222
DETTES				
Emprunts, dettes auprès des établissements de crédit (CMB)				6270
Dettes fournisseurs et comptes rattachés				8115
Dettes fiscales et sociales (rémunérations dues, charges sociales à payer,...)				2652
Autres dettes (charges à payer)				120
PRODUITS CONSTATES D'AVANCE				3340
TOTAL 3:				20497
TOTAL GENERAL (1+2+3)				70039

BILAN ARRETE AU 31/12/22

ANALYSE COMPTE DE RÉSULTAT

PRÉAMBULE

L'année 2022 était une année de restructuration pour Accueil Paysan 35, cela a donc été l'opportunité de réorganiser la gestion des finances de l'association.

Aujourd'hui une **Commission finances** travaille en collaboration avec nos salariées et notre secrétaire comptable Nathalie CADIEU. Tous ensemble ils veillent à l'équilibre des comptes de l'association.

La commission et la coordinatrice travaille également :

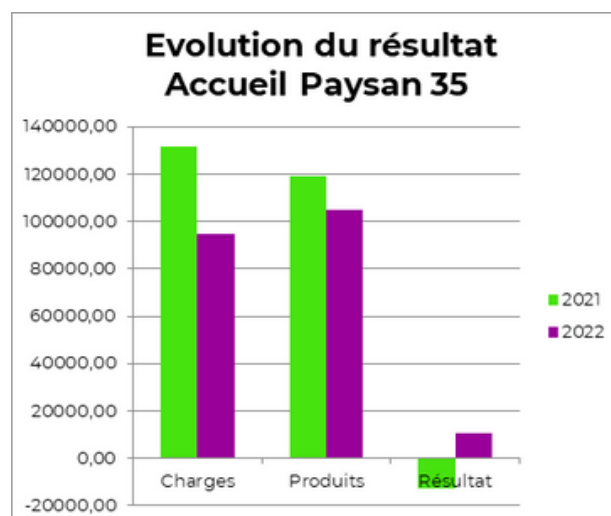
- à la délivrance du budget prévisionnel de l'année à venir
- à la mise à jour du Budget Prévisionnel
- au suivi de la cohérence entre le prévisionnel et le réalisé
- au suivi des dossiers de subvention
- à la stratégie de financement et recherche de financements supplémentaires

Les membres du CA et les membres BUREAU sont tenus informés mensuellement de l'évolution de la situation économique d'Accueil Paysan 35. **Ces instances ont le pouvoir décisionnel sur le budget et les dépenses effectuées.** Une proposition de budget prévisionnel est soumise à l'AG au début de l'exercice.

RÉSULTAT POSITIF : + 11 648€

Ce résultat sera affecté au passif du bilan dans les fonds associatifs sans droit de reprise, en report à nouveau.

Cette affectation sera soumise au vote à l'Assemblée Générale.



VALORISATION BÉNÉVOLE

Depuis novembre 2021, une nouvelle dynamique est née au sein d'Accueil Paysan 35. Des groupes de travail et commissions se sont mis en place.

Tout ce travail et cette énergie fourni par les adhérents représente **9 450 heures**, valorisées à hauteur de **61 940 euros**, soit environ **5.9** équivalents temps plein.

Nous avons également la chance de bénéficier via nos partenaires de la mise à disposition de personnel :

lors d'**analyses de pratiques** avec Elise Lainé de l'association AR ROC'H et

lors de la **formation ERP : Sécurité / Accessibilité**, avec 2 instructeurs de la DDTM et d'un pompier du SDIS 35 pour la formation ERP Sécurité/Accessibilité mis à disposition pour un total valorisé à 3 500 €.

PRINCIPAUX ÉLÉMENTS CONCERNANT LES CHARGES ET PRODUITS 2022

CHARGES

Les charges de fonctionnement d'Accueil Paysan 35 ont été considérablement réduites en 2022. Nous sommes parvenus à avoir un budget économe en travaillant essentiellement sur les charges de l'association.

Nos deux principaux leviers d'ajustement ont été :

- **la réduction de la masse salariale.**

De 3 salariés (2,4ETP), nous sommes aujourd'hui à 2 salariés (1,43ETP).

Cela a impliqué une réflexion sur les actions menées par Accueil Paysan 35.

Cette diminution de la masse salariale a été compensée par un investissement important des bénévoles. Notons à ce propos une augmentation significative des déplacements bénévoles qui vient souligner une fois encore le travail et l'investissement des adhérents dans le réseau durant cette année 2022

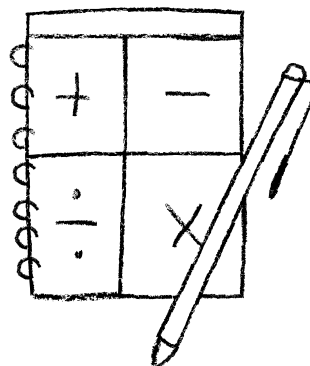
- **la réduction des charges locatives au sein du Pôle InPACT.**

Cela n'apparaîtra qu'à partir de 2023. En effet depuis décembre 2022 nos salariés ont déménagé dans de nouveaux bureaux plus petits, divisant ainsi par deux le coût de notre loyer et nos charges collectives.

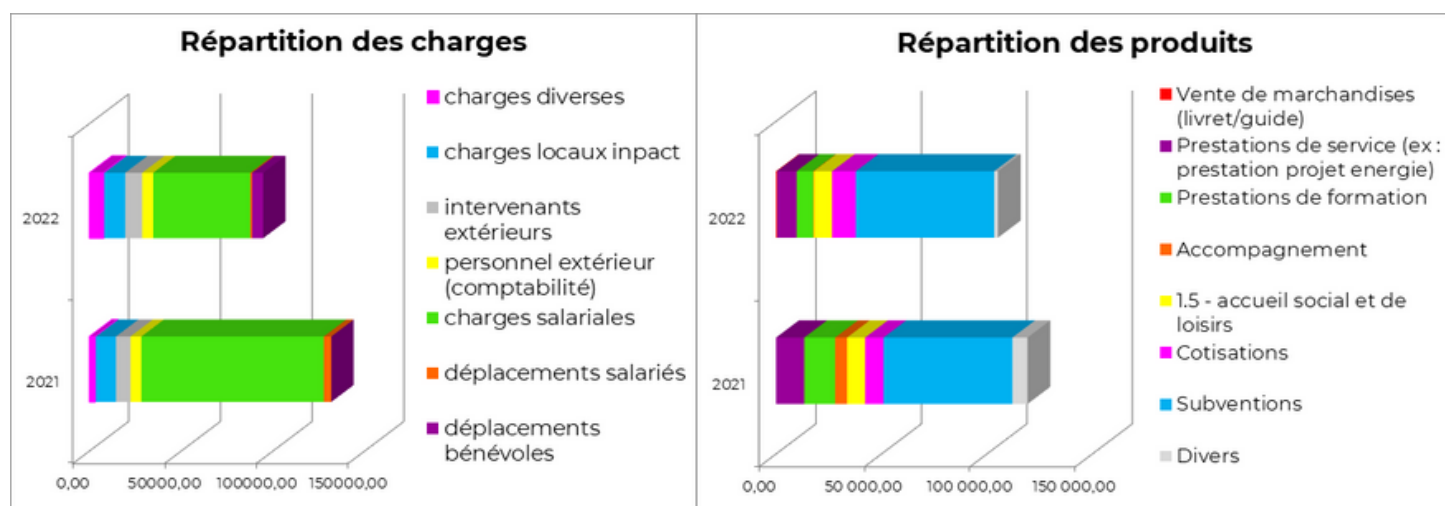
PRODUITS

Concernant les produits de l'association en 2022 nous constatons :

- une baisse des **subventions** qui risque de se poursuivre en 2023.
- **une mise en pause de nouveaux projets, d'accompagnement et de formation**, la part des produits induits par ces actions à donc baissé.
- **l'arrêt des financements issus de la formation professionnelle**, auquel Accueil Paysan ne peut plus prétendre, n'étant pas certifié Qualiopi.
- une **baisse des produits de 14000€ par rapport à 2021**



Ces baisses de produits n'ont pas empêché de terminer l'année avec un résultat positif, puisque, parallèlement, les charges ont été réduites de 37000€ par rapport à 2021



ANALYSE BILAN

Malgré le résultat précédent (2021) déficitaire (-10 653) l'association a su réagir et mettre en place des actions afin de redresser la situation.

La situation financière de l'association a permis de faire face à ces difficultés et reste à ce jour fragile mais bonne. En effet, notons que les fonds associatifs sans droit de reprise, qui correspond aux ressources pérennes de l'association s'élève à 30048€ auxquels vient s'ajouter le résultat 2022 : 11 648€ (parallèlement, le montant des dettes à long terme s'élève à 11895€ - emprunt CMB et France Active).

Notons également qu'à court terme, l'association dispose également d'un montant relativement important de liquidités (43811€).

Ces montants permettent de constater que l'association est en mesure de faire face à d'éventuelles difficultés.

Nous avons, durant l'année 2022, réussi à rééquilibrer le budget d'Accueil Paysan 35.

Néanmoins, cet équilibre reste fragile.

Le niveau de nos ressources ces dernières années reste faible et nous savons déjà que certaines subventions ne seront pas re-conduites ou diminueront dès 2024.

Il nous faut donc, à court terme définir une stratégie financière nous permettant d'augmenter nos sources de financement, tout en restant garant de notre indépendance et du projet que nous défendons.

PISTES DE FINANCEMENT À ÉTUDIER

- **Participation au 1.5%** : Devons-nous l'étendre à tous les adhérents, Devons-nous en revoir le calcul ?
- Recherche de **financements publics pluriannuels**. Le développement de l'accueil touristique au sein du réseau Ille et Vilaine peut être un atout dans la recherche de nouveaux financements publics.
- Recherche de financements pluriannuels auprès de **fondations privées compatibles avec nos valeurs**.
- Recherche de **mécénats**
- Trouver d'autres sources d'**autofinancement**

REJOINDRE LA COMMISSION FINANCES !

L'année 2023 devra être axée sur la **recherche de financements**, permettant la consolidation de l'équilibre financier d'Accueil Paysan 35.

La commission finance à donc besoin de :

- **bénévoles supplémentaires** pour compléter l'équipe déjà en place
- ainsi que d'un **trésorier** pour les épauler et faciliter les échanges avec le conseil d'administration, le bureau et les salariés .

PRÉVISIONNEL 2023

CHARGES	2022	2023
Achats	1460	2386
Fournitures administratives	150	1 200
Photocopies	864	1 000
Achat de marchandises	446	186
Services extérieurs	12028	7516
Loyer	5 171	3 600
Location diverses	300	250
Charges locatives	6 491	3 600
Documentation	66	66
Autres services extérieurs	26163	38496
Intervenants	9 270	18 296
Personnel extérieur	5 965	6 200
Frais de publicité, colloque	1 387	1 450
Déplacements salariés	932	1 630
Déplacements bénévoles	6 041	6 200
Missions, réceptions	541	2 650
Téléphonie + frais postaux	1 010	1 050
Services bancaires	36	50
Cotisations	981	970
Charges du personnel	52994	72221
Salaires chargés = coût employeur	52 874	67 371
Formation du personnel	0	3 750
Formation bénévoles	120	1 100
Autres charges de gestion courantes	1483	50
Dotation amortissements	551	1511
TOTAL DES CHARGES	94679	122180

PRODUITS	2022	2023
Produits d'activité	37850	39990
Vente de marchandises	446	100
Prestations de services	8 550	11 390
Prestation accompagnement	300	300
Prestation de formation	8 586	8 200
Participation 1,5%	8 662	8 500
Cotisations	11 306	11 500
Subventions	65577	78195
Conseil général	47 400	47 400
Rennes métropole	3 500	5 000
Conférence des financeurs	4 470	12 195
FDVA2	1 500	5 000
AITA	1 600	1 600
FONJEP	7 107	7 000
Transfert de charges	1597	2850
Autres produits de gestion courante	1302	1145
TOTAL DES CHARGES	106326	122180

ORIENTATIONS PERSPECTIVES



ACCUEIL SOCIAL : QUELS ACCUEILS POUR DEMAIN ?

- mettre en place des référents par territoire pour améliorer l'interconnaissance entre structures et adhérents
- améliorer la visibilité de nos lieux d'accueil
- rencontres avec les éducateurs
- nouvelles formes d'accueil social : sur un même lieu, plusieurs accueils. Un enfant/un accueillant
- bien définir les contours de l'accueil dans le cadre des accueils de repli (situation de crise avec la famille)
- développer l'accueil des personnes majeures et des personnes âgées, des aidants
- se faire connaître auprès des écoles pour l'accueil des enfants sur des temps de cantines
- faire des MAP "Maison d'Accueil Paysan"
- travailler sur les potentialités plus que sur les freins
- accueillir à plusieurs
- rendre visite à d'autres accueillants
- faciliter l'accès à l'agrément PAPH, hébergement, enfants de moins de 6 ans
- accueillir en sécurité et en toute légalité (convention avec le Département)
- valoriser l'activité par la rémunération
- accueillir des réunions de structures chez un des accueillants ou inversement.

Points de vigilance :

- Ne pas institutionnaliser nos accueils
- Conserver notre liberté d'accueillir ou non

AMBITIONS 2023 AU SERVICE DU DÉVELOPPEMENT ET DE LA VALORISATION DE L'ACTIVITÉ DE NOS ADHÉRENTS

ACCUEIL LOISIRS : COMMENT BIEN DISTINGUER L'ACCUEIL DE LOISIRS DE L'ACCUEIL SOCIAL ?

- Mieux communiquer auprès des structures pour différencier les 2 types d'accueil
- Se rapprocher de nouveaux partenaires pour accueillir des enfants : école, mairie, centre de loisirs
- S'assurer que chaque adhérent labellisé en loisirs soit au clair sur le cadre de l'accueil de loisirs
- Faire du lien entre adhérents social et loisirs pour accompagner le parcours de certains enfants qui oscillent entre des besoins en social et en loisirs
- S'autoriser à réévaluer la situation régulièrement
- Bien définir le projet d'accueil lors des séjours
- Diffuser les ouvertures de séjours sur le site internet
- Maintenir le lien avec VACAF
- Piste "Vacances apprenantes" pour permettre une accessibilité financière
- Se former sur l'inclusion des enfants porteurs de handicap dans un groupe

Points de vigilance :

- Besoin de transparence dans les problématiques des enfants accueillis

ACCUEIL TOURISTIQUE : COMMENT RECRÉER DU LIEN ENTRE ADHÉRENTS DU TOURISME ?

- Organiser un géo-catching, monter un scénario pour découvrir un territoire
- Organiser des formations en petits groupes (idées : montage vidéo), des temps de partage d'expérience
- Pouvoir avoir connaissance de ce que les autres adhérents font
- Créer un outil de recensement de données pour gagner en visibilité et en légitimité
- Accueillir des groupes professionnels des structures médico-sociales pour des réunions d'équipe
- Se répertorier sur "Tout lib"
- Faire plus de lien entre produits paysans, accueil pédagogique et tourisme
- Faire vivre le groupe de travail accueil touristique
- Rester en veille sur les

Points de vigilance :

- Ces axes de développement ne peuvent se faire sans la mobilisation des adhérents en tourisme

PRODUITS PAYSANS : COMMENT LES METTRE EN VALEUR ?

- mettre à jour la liste des adhérents (plaquette, site internet)
- proposer les produits paysans lors de fêtes de nos partenaires
- organiser des journées festives (marchés
- importance de l'étiquetage
- faire du lien avec
- créer un groupe de travail produits paysans (en lien avec le groupe tourisme ?)
- organiser des ateliers cuisine

AMBITIONS 2023 AU SERVICE DU DÉVELOPPEMENT ET DE LA VALORISATION DE L'ACTIVITÉ DE NOS ADHÉRENTS

ACCUEIL PÉDAGOGIQUE : COMMENT MIEUX COMMUNIQUER ET DÉVELOPPER DES PARTENARIATS ?

- Diffuser les plaquettes
- S'ouvrir à de nouveaux partenaires (Inspection Académique, Ligue de l'Enseignement, OCCE, associations de parents d'élèves, DDEC (écoles privées), communes, réseau professeurs d'art plastique (Land art))
- Organiser des portes ouvertes
- S'associer aux journées nationales de l'environnement
- Vérifier l'existence du répertoire de l'Éducation Nationale ?
- Prendre contact avec le REBB
- Créer un mécénat avec un transporteur
- Faire le programme avec les professeurs (collèges, maison famille
- Interventions dans des écoles puis visite sur la ferme ou le lieu d'accueil
- Diffuser le film "La Ferme à Gégé"
- Travailler sur la déconnexion des écrans et sur la prise de terre
- Apprentissage concret sur les lieux Accueil Paysan
- Boîte à outils
- Organiser un BAFA "Accueil Paysan" en lien avec le groupe de travail loisirs

ORIENTATIONS 2023

RASSEMBLER

- Changer les statuts de l'association
- Rédiger un règlement intérieur
- Finaliser l'organigramme de l'association
- Favoriser l'organisation de regroupements territoriaux, en lien avec un ou 2 référents par territoire
- Développer la participation de chaque adhérent à la vie associative
- Prendre le temps de la convivialité
- Accompagner les bénévoles dans leurs formations (FDVA1)

FAIRE LE LIEN

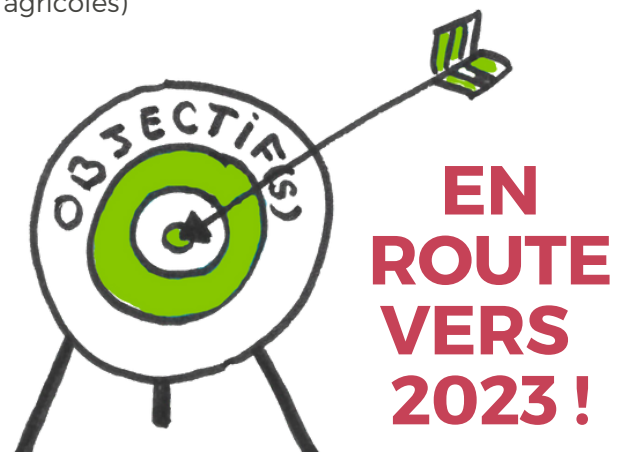
- Poursuivre le travail de conventionnement avec nos différents partenaires
- Développer les partenariats :
 - Tourisme (Ille et Vilaine Tourisme, UNAT, Vaolo, Woofing France)
 - Loisirs (CSF, Jeunesse et Sports, Vacances apprenantes)
 - Pédagogique (OCCE, REEB, Ligue de l'Enseignement, Fédérations de parents d'élèves, DDEC, OGECS)
 - Social adultes fragilisés (CLICs, DAC-TIV, Guillaume Regnier, Associations Accueillants Familiaux, ATI, GEM, ASSAD, Plateformes de répit)
- Poursuivre le travail d'amélioration de nos outils de communication
- finaliser les plaquettes accueil social, loisirs et pédagogique et les diffuser avant septembre 2023
- créer les plaquettes accueil touristique et produits paysans avant Pâques 2024
- créer la plaquette des lieux d'accueil dans le cadre de la Conférence des Financeurs
- Créer le site internet Accueil Paysan Bretagne (piste de financement : mécénat). Mise en ligne avant novembre
- Renforcer les partenariats avec Terres de Sources et Rennes Métropole

ACCOMPAGNER

- Poursuivre l'accompagnement des porteurs de projet du 35, 22 et 56.
- Accompagner le développement des dynamiques locales dans le 22 et 56 et faire le lien avec le 29
- Organiser à destination des adhérents :
 - une formation sur les limites de l'accueil
 - conserver les analyses de pratiques avec Ar Roc'h et mettre 4 nouvelles analyses de pratique/an avec l'APASE (par territoire)
- Poursuivre les échanges de pratique en péda et en loisirs, les développer en tourisme

S'ENGAGER ET RÉFLÉCHIR

- Participer à l'organisation des rencontres nationales ACCUEIL PAYSAN se déroulant en Bretagne fin novembre 2023
- Maintenir notre contribution dans les réseaux autour des questions d'installation/transmission, des PAT, de la promotion de l'agriculture paysanne, la défense du métier de paysan accueillant aménageur à travers nos représentations au CIVAM 35 IT, CIAP 35, FRCIVAM, le Comité Installation 35, Commissions Energie et changements climatiques, Installation-transmission, Convention InPACT35, groupe de travail sur l'habitat
- Participer au projet RECOLTERA (transmission au sein de collectifs agricoles)





**MERCI DE VOTRE
ATTENTION !**



ACCUEIL PAYSAN 35
17, rue du Bas Village
35575 CESSON-SEVIGNE

www.accueil-paysan.com

SUIVEZ-NOUS !

Nos infos, nos actualités, nos bons plans...sont sur les réseaux sociaux.



Accueil Paysan



@accueilpaysan



Accueil Paysan



Donnez vos gouttes sur Lilo.org