

CIVAM  
**ADAGE**   
35

VERS DES SYSTÈMES HERBAGERS AUTONOMES

**CATALOGUE DE FORMATIONS**

**2024 / 2025**



# SOMMAIRE

L'ADAGE EN BREF	p.4
LES GROUPE D'ÉCHANGES	p.6
LES FORMATIONS	p.13
SYSTÈME HERBAGER	p.14-19
<ul style="list-style-type: none"><li>• Aménagement du parcellaire</li><li>• Vieillessement des prairies *</li><li>• Bases pour construire son système herbager *</li><li>• Bilan de pâturage</li><li>• Rallye herbe de printemps et d'été</li><li>• Pâturage hivernal</li></ul>	
AGRONOMIE & PRODUCTION VÉGÉTALE	p.20-22
<ul style="list-style-type: none"><li>• Connaitre et améliorer ses sols *</li><li>• Produire des fourrages de qualité</li><li>• Sols et vieillissement des prairies *</li></ul>	
SANTÉ ET PRODUCTION ANIMALE	p.23-34
<ul style="list-style-type: none"><li>• Déplacer son troupeau en sécurité</li><li>• Contention et gestes vétérinaires</li><li>• Contention et relation à l'animal</li><li>• Comportement animal</li><li>• Reproduction et génétique</li><li>• Minéraux : utilité et usages</li><li>• Construire une stratégie de minéralisation de son troupeau</li><li>• Huiles essentielles *</li><li>• Vaches nourrices</li><li>• Elevage des veaux et génisses</li><li>• Parage et boiteries</li><li>• Prairies pharmacies *</li></ul>	



BOCAGE & BIODIVERSITÉ	p.35
<ul style="list-style-type: none"> <li>Reconnaitre et préserver la biodiversité sur sa ferme **</li> </ul>	
MÉTIER & TRAVAIL	p.36-43
<ul style="list-style-type: none"> <li>Fiscalité agricole **</li> <li>Analyse des résultats économiques de sa ferme</li> <li>Ergonomie au travail</li> <li>Entretien et choix de son matériel *</li> <li>Salariat et organisation de bureau *</li> <li>Mal être paysan : prévenir et réagir *</li> <li>Être employeur·se **</li> <li>Travailler en couple **</li> </ul>	
CLIMAT & ÉNERGIE	p.44
<ul style="list-style-type: none"> <li>Gestion de l'eau sur ma ferme : qualité et quantité</li> </ul>	
DÉCOUVERTE & AUTRE	p.45-47
<ul style="list-style-type: none"> <li>Bâtiments innovants *</li> <li>Voyage « Entre Terre et Mer » *</li> <li>Gestes de premiers secours **</li> </ul>	
AUTRES ACTIVITÉS DE L'ADAGE	p.48
PARTICIPER AUX FORMATIONS	p.50
NOUS CONTACTER	p.51

**La majorité des formations proposées dans ce catalogue s'adressent aux éleveur·ses de bovins. Cependant, certaines formations sont accessibles à un public plus large :**

\* Formations accessibles à tout·e éleveur·se de ruminants (bovins, caprins, ovins)

\*\* Formations accessibles à tout·e agriculteur·rice (toutes productions)

# L'ADAGE, EN BREF

L'Adage (Agriculture durable par l'autonomie, la gestion et l'environnement) est une association créée en 1993 à l'initiative d'éleveur·euses d'Ille-et-Vilaine désireux·euses de se former à la pratique des systèmes herbagers pâturants économes et autonomes.

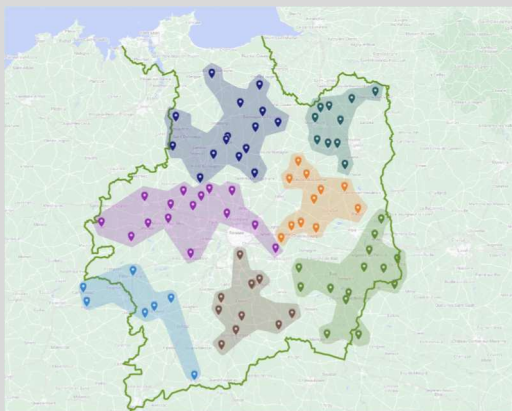
L'Adage accompagne des groupes d'éleveurs et éleveuses vers la réduction de leurs charges, l'autonomie alimentaire, l'amélioration de la valeur ajoutée de leurs fermes, ... Au sein de groupes d'échanges, ils/elles se forment et partagent leurs expériences avec un objectif commun : améliorer leurs revenus, leur qualité de vie et pratiquer une agriculture respectueuse de l'environnement.

L'Adage est membre de Réseau Civam et du collectif Inpact.



## AUJOURD'HUI L'ADAGE C'EST...

- 120 fermes adhérentes
- 11 administrateur·rices
- 7 salarié·es
- 7 groupes d'échanges entre éleveur·euses d'une même zone géographique (répartis autour de Combourg, Rennes, Val d'Anast, Bain de Bretagne, La Guerche de Bretagne, Vitré et Fougères)



## Mais aussi 5 groupes départementaux sur des thématiques plus spécifiques :

- Les Elles
- Mais population
- Bovins viande
- Petits ruminants
- Vêlages groupés

Présentation des groupes à partir de la page 6.

LES ÉCHANGES ENTRE PAIR-ES SONT AU COEUR DE NOS JOURNÉES DE FORMATION.

## POURQUOI ADHÉRER À L'ADAGE ?

**Echanger et se former** au sein d'un groupe d'éleveur·euses du même territoire, sur des thèmes variés :

- Accès à 8 jours de formation par an, sur des thèmes choisis par le groupe ;
- Accès aux formations départementales ouvertes à tous·tes les adhérent·es de l'Adage.

**Être accompagné·e** collectivement ou individuellement pour gagner en autonomie sur sa ferme et répondre à ses objectifs.

**Être informé·e** par mails et via l'Adage Infos (journal semestriel de l'Adage) des dernières actualités de l'association et de Réseau CIVAM (veille sur les politiques agricoles). Vous recevrez également "La Lettre de l'Agriculture Durable" (journal trimestriel de Réseau CIVAM), le Pâtur'Agenda et un planning de pâturage annuel.

**Participer** à un voyage d'une journée hors du département, à des projets de recherche-actions ainsi qu'à toute la vie associative de l'Adage (Assemblée Générale, commissions..)

**Bénéficier** d'un accès à Ferti'Adage, logiciel de plan prévisionnel de fumure, à des commandes groupées ponctuelles, ...



UN CALCUL DU COÛT D'ADHÉSION QUI PREND EN COMPTE L'HUMAIN, LE FONCIER AINSI QUE LA PARTICIPATION AUX FORMATIONS

ADHÉSION =

30€/UTHF

+

2,5€/ha

+

6€/10000L ou 1€/vache allaitante

—

3€/heure de formation réalisée sur l'année précédente

*Un plancher de 100€ et un plafond 700€ sont appliqués*

ADHÉSION PORTEUR·EUSES DE PROJET ET  
RETRAITÉ·ES : 30€

**ESSAYEZ AVANT D'ADHÉRER !**

Vous avez la possibilité de participer à quelques formations avant de devenir adhérent·e. Contactez-nous pour plus d'informations.

# LES GROUPES D'ÉCHANGES

---

## GROUPES LOCAUX



ÉLEVEUR·SES BOVINS LAIT

## GROUPES DÉPARTEMENTAUX



ÉLEVEUR·SES BOVINS VIANDE



ÉLEVEUR·SES PETITS RUMINANTS



VÊLAGES GROUPÉS



MAÏS POPULATION



LES ELLES DE L'ADAGE





Il existe 7 groupes locaux d'éleveur·euses de bovins lait et viande, répartis par zones géographiques autour de Combourg, Rennes, Val d'Anast, Bain de Bretagne, La Guerche de Bretagne, Vitré et Fougères.

### OBJECTIFS

Echanger et se former en groupe afin d'évoluer vers des systèmes plus autonomes et économes basés sur l'herbe pâturée.

Tous les ans, chaque groupe établit son programme de formations selon les envies et attentes de chacun·e. Cela représente environ 8 journées d'échanges et de formation par an (dont les rallyes herbe et la formation "résultats économiques"). Quelques exemples de thématiques abordées : changement climatique, élevage des génisses, ration hivernale, autonomie, diversification, ...

Il est possible de participer aux formations d'un autre groupe en contactant l'animatrice référente.

### LES RDV INDISPENSABLES

#### LES RALLYES HERBE

Chaque groupe se réunit 2 à 3 fois par an (automne, printemps, été) chez un·e membre du groupe pour faire un tour des prairies. L'occasion d'échanger sur la gestion du pâturage, faire le point sur la saison et poser ses questions du moment au groupe. (cf p.16 et 17)

#### LES JOURNÉES "RÉSECO"

Chaque groupe se réunit également 1 à 2 fois par an pour analyser leurs résultats économiques. L'occasion de comparer ses résultats à ceux du groupe et percevoir des pistes d'amélioration possibles. (cf p.36)



## OBJECTIFS

- Perfectionner son système herbager en élevage allaitant
- Apprécier la notion d'autonomie alimentaire pour un troupeau en viande bovine
- Analyser les différents types de systèmes fourragers en viande bovine
- Comparer les stratégies techniques mises en place par les éleveur-ses de l'Adage
- Mettre en avant les leviers pour augmenter les marges de chaque ferme tant au niveau de la stratégie fourragère que commerciale

## PROGRAMME

- Bilan de pâturage et engraissement à l'herbe
- Contention : soins et déplacement du troupeau en toute sécurité
- Minéraux : du sol à l'animal, quelle stratégie adopter ? Quelle complémentation au pâturage ?
- Comparaison des résultats économiques
- Rallye herbe printemps/été

## INTERVENANT·E

À définir selon les journées

## INFOS PRATIQUES



11 octobre 2024  
22 novembre 2024  
04 avril 2025  
27 juin 2025  
07 février 2025



A définir



5 journées de 7h



Éleveurs et Éleveuses de bovins viande du département

## PRÉ-REQUIS

Aucun

## MOYENS PÉDAGOGIQUES

- Échanges entre pair-es
- Visites de fermes
- Apport de connaissances en salle avec ou sans intervenant·e



## OBJECTIFS

Découvrir, échanger et progresser en groupe sur la mise en place et le maintien d'un système avec vêlages groupés de printemps et/ou d'automne.

## INFOS PRATIQUES



10 septembre 2024  
6 février 2025



A définir



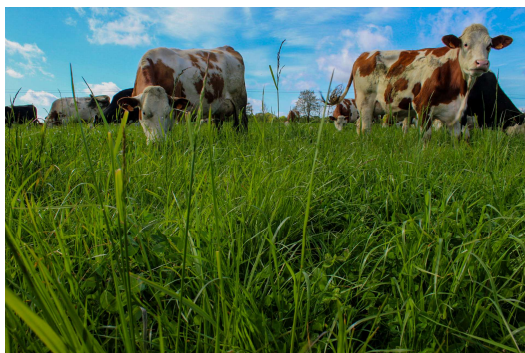
2 journées de 7h



Éleveurs et Éleveuses de ruminants du département

## PRÉ-REQUIS

Aucun



## PROGRAMME

- Jour 1
  - Visite de ferme avec un système en vêlages groupés de printemps
  - Alimentation : les choix fourrager réalisé sur l'année, la complémentation en minéraux, etc. selon le stade physiologique de la vache (reproduction, tarissement, ...).
- Jour 2 :
  - Visite de ferme avec un système en vêlages groupés en transition
  - Analyse en collectif des résultats économiques et de reproduction des participant·es

## INTERVENANT·E

Animateur·rice de l'Adage

## MOYENS PÉDAGOGIQUES

- Utilisation de la grille technico-économique du Réseau Civam (préalablement remplie par les animateur·rices à partir des documents comptables de chaque ferme participante)
- Apports théoriques par l'animateur·rice
- Échanges entre pair·es
- Visites de fermes



## OBJECTIFS

- Augmenter la part d'herbe dans la ration des petits ruminants engraisés sur la ferme
- Repères technico-économiques
- Rallye herbe

## PROGRAMME

- Besoins alimentaires des animaux et points de vigilance en lien avec la gestion de l'herbe
- Échange entre pair-es sur une conduite de pâturage adaptée aux différents animaux
- Atelier d'analyse de résultats technico-économiques

## INTERVENANT·E

Formateurs spécialisés ou vétérinaires, selon la thématique

## INFOS PRATIQUES



octobre 2024  
décembre 2024



À définir



3 journées de 7h



Éleveurs et Éleveuses de petits ruminants (ovins - caprins) du département

## PRÉ-REQUIS

Aucun

## MOYENS PÉDAGOGIQUES

- Co-construction en groupe
- Visites de fermes
- Apports théoriques



Les formations décrites sur cette page s'adressent aux éleveur-ses de petits ruminants mais d'autres formations proposées dans ce catalogue sont également accessibles aux éleveur-ses d'ovins/caprins. N'hésitez pas à nous contacter si une formation vous intéresse.



## OBJECTIFS

- Découvrir et cultiver le maïs population
- Acquérir de nouvelles techniques de multiplication, de sélection et de stockage du maïs population
- Améliorer et adapter ces techniques en fonction des ses propres objectifs
- Connaître la réglementation en vigueur autour des semences paysannes

## PROGRAMME

Échanges entre producteur·ices sur leurs pratiques (semis, récolte, stockage...) et leurs objectifs (critères de sélection, rendement, valorisation..)

## INTERVENANT·E

Animateur·rice de l'Adage

## INFOS PRATIQUES



3 avril 2025



À définir



1/2 journée de 4h



Éleveurs et Éleveuses de ruminants du département

## PRÉ-REQUIS

Aucun

## MOYENS PÉDAGOGIQUES

- Échanges entre pair·es
- Visites de fermes



## OBJECTIFS

- Acquérir de nouvelles compétences pour être plus autonome sur sa ferme
- Améliorer ses conditions de travail
- Prendre confiance en soi et en ses compétences

## INFOS PRATIQUES



10 décembre 2024  
28 janvier 2025  
1er avril 2025  
24 juin 2025



À définir



5 journées de 7h



Éleveuses de ruminants du département, salariées agricoles, porteuses de projet

## INTERVENANT·E

Animatrice de l'Adage, et intervenante(s) selon la thématique de la formation

## MOYENS PÉDAGOGIQUES

Formations en non-mixité de genre, intervenantes extérieures pour certains thèmes, échanges entre paires, visites de fermes

## PRÉ-REQUIS

Aucun

## PROGRAMME

- Auto-défense verbale (1 j) : atelier-formation par une intervenante en autodéfense mentale, émotionnelle et verbale pour savoir se protéger au quotidien et dans un accompagnement, savoir repérer et faire face aux sexismes et autres discriminations « ordinaires », augmenter son pouvoir d'agir et ajuster sa posture professionnelle
- Enduits (1 j) : chantier-formation par une intervenante pour découvrir les techniques d'enduits, réaliser un enduit à partir des ressources disponibles sur les fermes
- Greffe, taille et boutures (1 j) : chantier-formation par une/des paysanne/s du groupe pour découvrir et réaliser greffes et boutures, et les techniques et pratiques de taille d'arbres fruitiers
- Produire des supports de communication (1 j) : atelier-formation par un·e intervenant·e pour apprendre à choisir et bien utiliser les outils pour réaliser des vidéos, podcasts ou autres supports de communication / sensibilisation (genre en agriculture, paysannerie de notre point de vue)
- Être employeuse (1 j - à confirmer) : échanges de pratiques et co-construction d'outils sur la posture d'employeuse, la communication employeuse/salarié·e(s)...



# LES FORMATIONS

---



SYSTÈME HERBAGER



AGRONOMIE & PRODUCTION VÉGÉTALE



SANTÉ & PRODUCTION ANIMALE



BOCAGE & BIODIVERSITÉ



MÉTIER & TRAVAIL



RÉSULTATS TECHNICO-ÉCONOMIQUES



CLIMAT & ÉNERGIE



DÉCOUVERTE & AUTRE

## OBJECTIFS

- Réfléchir et aménager son parcellaire au pâturage
- Envisager les différents types de clôtures, chemins et systèmes d'abreuvement existants
- Partager son expérience

## INFOS PRATIQUES



17 septembre



Secteur de La Guerche de Bretagne



1 journée de 7h



Éleveurs et Éleveuses de bovins du département

## PRÉ-REQUIS

Aucun

## PROGRAMME

- Réflexion collective et partage d'expérience sur l'aménagement du parcellaire
- Trucs et astuces
- Identification des pratiques et installation indispensable à l'aménagement du parcellaire
- Présentation de l'aménagement du parcellaire des participant·es

## INTERVENANT·E

Animateur·rice de l'Adage

## MOYENS PÉDAGOGIQUES

- Apports de connaissances
- Échanges entre pairs
- Co-construction





## OBJECTIFS

- Connaître les facteurs de dégradation et d'amélioration/maintien des prairies
- Réaliser un diagnostic prairial
- Identifier des pistes techniques à mettre en place pour bien faire vieillir ses prairies

## INFOS PRATIQUES



8 octobre



Secteur de Bain de Bretagne



1 journée de 7h



Éleveurs et Éleveuses de ruminants du département

## PRÉ-REQUIS

Aucun

## PROGRAMME

À partir d'une problématique d'éleveur sur sa prairie, et à l'aide de l'outil d'animation Perpet\*, les participant·es seront amené·es à établir un diagnostic prairial en collectif pour apprécier la couverture, la composition floristique et le rendement de la prairie. En prenant en compte les objectifs de l'éleveur·se et les attentes vis à vis de cette prairie, le groupe co-construira un nouvel itinéraire technique et échangera sur des pistes techniques à mettre en place.

L'animateur·rice apportera des informations techniques issues des résultats du projet de recherche Perpet.

*\*Outil d'accompagnement collectif issu d'un projet mené par l'IDELE, Réseau Civam et l'INRAE sur le vieillissement des prairies.*

## INTERVENANT·E

Animateur·rice de l'Adage

## MOYENS PÉDAGOGIQUES

- Échanges entre pair·es
- Utilisation de l'outil Perpet



## RENSEIGNEMENTS ET INSCRIPTIONS

Gabrielle Le Borgne | [gabrielle.leborgne@civam.org](mailto:gabrielle.leborgne@civam.org) - 07 55 61 50 81

## OBJECTIFS

- Connaître les repères de base d'un système herbager
- Découvrir et comprendre de nouvelles techniques de pâturage
- Évaluer les avantages et inconvénients de ces techniques de pâturage
- Connaître des solutions pour valoriser un parcellaire divisé et agrandir l'accès

## PROGRAMME

- Apports de connaissances et échanges sur les différentes techniques de pâturage (repères techniques, outils d'aide à la décision, modalités de mises en place).
- Échanges sur les espèces prairiales et les spécificités de chacune.

Une visite de la ferme accueillante permettra d'illustrer les échanges sur la mise en place d'un système herbager et sur la réorganisation de l'accessible.

Des exercices de co-conception sur les fermes des stagiaires permettront de travailler sur les capacités des fermes à mettre en place un pâturage tournant.

## INFOS PRATIQUES



10 décembre  
9 janvier



À définir



2 journées de 7h



Éleveurs et Éleveuses de ruminants du département

## PRÉ-REQUIS

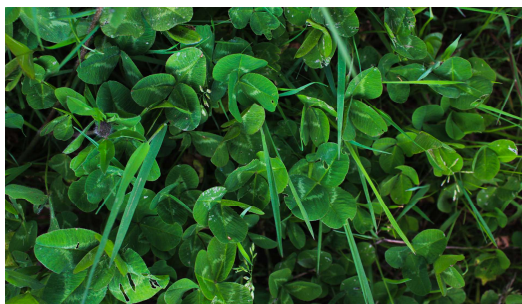
Aucun

## INTERVENANT·E

Animateur·rice de l'Adage

## MOYENS PÉDAGOGIQUES

- Reconnaissance sur le terrain



## OBJECTIFS

- Savoir réaliser son bilan fourrager des stocks disponibles
- Savoir adapter sa stratégie fourragère en fonction du contexte automnal

## INFOS PRATIQUES



Val d'Anast : 12 septembre

Rennes, La Guerche de Bretagne & Combourg : 17 septembre

Bain de Bretagne & Vitré : 19 septembre

Fougères : 1er octobre



1 journée de 7h/groupe



Éleveurs et Éleveuses de bovins du département

## PRÉ-REQUIS

Aucun

## PROGRAMME

- Échanges sur la gestion du pâturage, les coûts des fourrages stockés, les pistes d'adaptations (mode d'exploitation de l'herbe, besoins en stocks,...) ainsi que sur les leviers de réduction des charges de structure.
- Échanges sur les stratégies mises en place durant l'été et les prévisions pour l'automne-hiver
- Tour de ferme et des prairies

## INTERVENANT·E

Animateur·rice référent·e du groupe

## MOYENS PÉDAGOGIQUES

- Échanges entre pair·es
- Visite de ferme avec tour des prairies



## OBJECTIFS

- Connaître les repères de mise à l'herbe au printemps et à l'été
- Sécuriser et développer un rendement fourrager suffisant
- Optimiser le pâturage du troupeau en fonction de la pousse de l'herbe
- Identifier les stratégies à mettre en place en cas de sécheresse

## INFOS PRATIQUES



Mars/avril  
Juin/juillet



À définir



2 journées de 7h/groupe



Éleveurs et Éleveuses de bovins  
du département

## PRÉ-REQUIS

Aucun

## PROGRAMME

Échanges sur la gestion du pâturage et des stocks et tour des prairies :

- Au printemps : échanges sur la mise à l'herbe et bilan sur le pâturage hivernal : date de sortie des animaux, pousse de l'herbe,
- A l'été : échanges sur les stocks réalisés, la gestion du pâturage en saison estivale, leviers d'adaptation à la sécheresse, l'état des stocks, etc.
- Autres thématiques abordées durant les rallyes herbe : renouvellement des prairies, choix espèces/varieties, entretien de la prairie...

## INTERVENANT·E

Animateur·rice référent·e du groupe

## MOYENS PÉDAGOGIQUES

- Échanges entre pair-es
- Visite de ferme avec tour des prairies





## OBJECTIFS

- Connaître les repères de base du pâturage hivernal
- Évaluer les avantages et inconvénients du pâturage hivernal
- Identifier les stratégies à mettre en place en cas d'hiver pluvieux

## INFOS PRATIQUES



19 décembre



À définir



1 journée de 7h



Éleveurs et Éleveuses de bovins du département

## PRÉ-REQUIS

Aucun

## PROGRAMME

- Echange sur la gestion du pâturage hivernal : quels repères ? Quelles pratiques ? Quelles organisations ?
- Visite de ferme pratiquant le pâturage hivernal
- Point sur la saison hivernale de pâturage : état des prairies, santé des animaux et impact sur le travail

## INTERVENANT·E

Animateur·rice de l'Adage

## MOYENS PÉDAGOGIQUES

- Échanges entre pair·es
- Apports de connaissances
- Visite de ferme



## OBJECTIFS

- Connaître la structure et le fonctionnement de ses sols :
  - Utiliser et interpréter des analyses de sols
  - Identifier et corriger des carences (pH, matière organique, activité microbienne, etc.) afin d'atteindre vos objectifs.

## INFOS PRATIQUES



Vitré : 17 octobre

Bain de Bretagne : 12 novembre



1 journée de 7h/groupe



Éleveurs et Éleveuses de ruminants du département

## PRÉ-REQUIS

Aucun

## PROGRAMME

Votre sol est-il suffisamment équilibré pour répondre à vos objectifs de production ? Quels impacts de vos pratiques sur vos sols ?

Pour le savoir, nous explorerons les conséquences des pratiques agricoles sur les différentes fonctions des sols. Vous saurez ainsi utiliser des analyses de sol pour améliorer la qualité de vos sols, et identifier de manière simple certaines carences.

## INTERVENANT-E

Thomas Queuniet, agronome animateur au Civam Bio 53

## MOYENS PÉDAGOGIQUES

- Échanges entre pairs
- Apports théoriques par l'intervenant-e
- Travaux pratiques
- Tour de ferme



## RENSEIGNEMENTS ET INSCRIPTIONS

Gabrielle Le Borgne | [gabrielle.leborgne@civam.org](mailto:gabrielle.leborgne@civam.org) - 07 55 61 50 81

## OBJECTIFS

- Avoir des repères sur les stades et les méthodes de récoltes ainsi que sur le stockage pour avoir des stocks de qualité
- Analyser les coûts fourragers des différents fourrages au regard du temps de travail et de la qualité des fourrages
- Avoir une ration équilibrée en hiver pour optimiser sa production de lait

## INFOS PRATIQUES



Rennes : 14 janvier

Combourg : 16 janvier

Vitré : 25 février



1 journée de 7h/groupe



Éleveurs et Éleveuses de bovins  
du département

## PRÉ-REQUIS

Aucun

## PROGRAMME

Comment avoir des stocks de fourrage de qualité ? Quelle ration en hiver pour optimiser sa production de lait ?

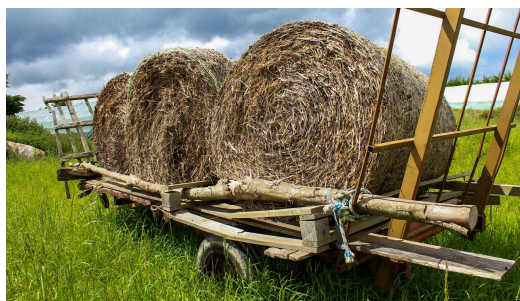
Lors de cette journée, les résultats d'analyses de fourrage et les coûts fourragers des participants seront présentés et seront analysés en collectif afin d'échanger entre éleveur·ses, de prendre du recul sur ses résultats, d'interroger ses choix et d'identifier des marges de progrès en cohérence avec ses objectifs. Un temps sera également consacré au calcul de la ration hivernale.

## INTERVENANT·E

Animateur·rice de l'Adage

## MOYENS PÉDAGOGIQUES

- Échanges entre pair·es
- Apports théoriques
- Travaux pratiques



## RENSEIGNEMENTS ET INSCRIPTIONS

Emma Couëdel | [emma.couedel@civam.org](mailto:emma.couedel@civam.org) - 07 55 61 39 72

## OBJECTIFS

- Connaître la structure et le fonctionnement de ses sols et leur impact sur le vieillissement des prairies.
- Connaître les différents facteurs de dégradation des prairies
- Utiliser et interpréter des analyses de sols
- Identifier et corriger des carences (pH, matière organique, activité microbienne, etc.) afin d'atteindre vos objectifs.
- Identifier des pistes techniques pour favoriser le bon vieillissement des prairies

## PROGRAMME

Quels sont les facteurs de dégradation des prairies et quel rôle du sol dans cette dégradation ? Votre sol est-il suffisamment équilibré pour répondre à vos objectifs de production ? Quels impacts de vos pratiques sur vos sols ?

Pour le savoir, nous explorerons les conséquences des pratiques agricoles sur les différentes fonctions des sols. Vous saurez ainsi utiliser des analyses de sol pour améliorer la qualité de vos sols, et identifier de manière simple certaines carences. Nous observerons une prairie qui pose problème et identifieront des pistes techniques permettant de favoriser son bon vieillissement.

## INFOS PRATIQUES



25 février



À définir



1 journée de 7h



Éleveurs et Éleveuses de ruminants du département

## INTERVENANT·E

Agronome indépendant, spécialiste du fonctionnement des sols

## MOYENS PÉDAGOGIQUES

- Échanges entre pair·es
- Apports théoriques
- Travaux pratiques
- Tour de ferme

## PRÉ-REQUIS

Aucun



## RENSEIGNEMENTS ET INSCRIPTIONS

Gabrielle Le Borgne | [gabrielle.leborgne@civam.org](mailto:gabrielle.leborgne@civam.org) - 07 55 61 50 81



## OBJECTIFS

- Établir une relation de confiance et de sécurité avec son troupeau
- Identifier les installations de contention adaptées à votre système
- S'approprier des connaissances des phases d'approche et des perceptions sensorielles des bovins afin de mettre en œuvre des méthodes de déplacement du troupeau, avec ou sans chien
- Pratiquer la contention en sécurité

## PROGRAMME

- Échanges et apports théoriques sur la structure sociale du troupeau, les 5 sens des bovins, les phases d'approche de l'animal, quelques éléments apportés sur le travail avec un chien
- Mise en pratique : observation du troupeau, exercice de contention avec périmètre délimité par rubalise

## INTERVENANT·E

Gaëtan Lefeuve, formateur Institut de l'élevage

## INFOS PRATIQUES



10 octobre



Secteur de Combourg



1 journée de 7h



Éleveurs et Éleveuses de bovins du département

## PRÉ-REQUIS

Aucun

## MOYENS PÉDAGOGIQUES

- Échanges entre pair-es
- Apports théoriques par l'intervenant·e
- Travaux pratiques



## RENSEIGNEMENTS ET INSCRIPTIONS

Simon Le Grumelec | [simon.legrumelec@civam.org](mailto:simon.legrumelec@civam.org) - 07 55 61 05 20

## OBJECTIFS

- Établir une relation de confiance et de sécurité avec son troupeau
- Intervenir en toute sécurité pour soigner votre troupeau (intraveineuse, fouille, vêlage, etc.)
- Pouvoir pratiquer la contention en sécurité même seul·e
- Identifier les installations de contention adaptées à votre système

## PROGRAMME

- Échange sur les techniques de contention des bovins. Qu'est-ce que chaque ferme met en place ?
- Apport technique de l'intervenant·e sur des méthodes de contention efficaces pour effectuer les soins vétérinaires : comment intervenir sur un animal en toute en sécurité ? Quels équipements/ aménagements peuvent faciliter le travail ?

## INTERVENANT·E

Vétérinaire

## INFOS PRATIQUES



16 janvier



Secteur de Vitré



1 journée de 7h



Éleveurs et Éleveuses de bovins du département

## PRÉ-REQUIS

Aucun

## MOYENS PÉDAGOGIQUES

- Échanges entre pair·es et retours d'expérience
- Apports de connaissances
- Application pratique avec un troupeau



RENSEIGNEMENTS ET INSCRIPTIONS

Édith Chemin | [edith.chemin@civam.org](mailto:edith.chemin@civam.org)

## OBJECTIFS

- Établir une relation de confiance et de sécurité avec son troupeau
- S'approprier des méthodes de déplacement du troupeau
- Intervenir en toute sécurité pour soigner votre troupeau au champ
- Pouvoir pratiquer la contention en sécurité même seul·e
- Identifier les installations de contention adaptées à votre système

## INFOS PRATIQUES



22 novembre



À définir



1 journée de 7h



Éleveurs et Éleveuses de bovins du département

## PRÉ-REQUIS

Aucun

## PROGRAMME

Échanges sur les techniques de contention des bovins. Qu'est-ce que chaque ferme met en place ?

Apport technique de l'intervenant·e sur des méthodes de contention efficaces : comment déplacer un troupeau sereinement et en sécurité ?

Un point sera fait sur la perception des animaux :

- Comment comprendre et se faire comprendre de nos animaux ?
- Comment adapter nos pratiques à la diversité des situations rencontrées sur nos fermes ?
- Quels équipements/aménagements peuvent faciliter le travail ?

## INTERVENANT·E

À définir

## MOYENS PÉDAGOGIQUES

- Échanges entre pair·es
- Apports de connaissances
- Application pratique avec un troupeau



## OBJECTIFS

- Connaître les principes fondamentaux de l'éthologie de l'espèce
- Connaître les signes indicateurs de problèmes liés au logement, aux interactions sociales, aux interactions avec les humains ou avec d'autres espèces et leurs causes possibles
- Savoir décrypter les signes simples et complexes que nous envoient les animaux in situ sur l'élevage
- Savoir mettre en place un plan d'action découlant de l'observation de ces signaux

## INFOS PRATIQUES



5 novembre



À définir



1 journée de 7h



Éleveurs et Éleveuses de bovins du département

## PRÉ-REQUIS

Aucun

## PROGRAMME

- Approche globale du comportement animal en élevage bovin.
- Mise en pratique avec observation du troupeau

## INTERVENANT·E

Pauline Woéhrle, consultante et formatrice en élevage chez Herbivor

## MOYENS PÉDAGOGIQUES

- Échanges entre pair·es
- Apports théoriques par l'intervenant·e
- Travaux pratiques



## RENSEIGNEMENTS ET INSCRIPTIONS

Simon Le Grumelec | [simon.legrumelec@civam.org](mailto:simon.legrumelec@civam.org) - 07 55 61 05 20

## OBJECTIFS

- Analyser les points clés de réussite de la reproduction
- Partager les choix génétiques et de reproduction de chaque ferme
- Obtenir des repères et indicateurs pour suivre la reproduction du troupeau

## PROGRAMME

- Échanges sur la conduite de la reproduction, le croisement 3 voies et la génétique
- Analyse collective des résultats reproduction des participant-es
- Visite de ferme thématique pratiquant le croisement 3 voies

## INFOS PRATIQUES



12 novembre



Secteur de Val d'Anast



1 journée de 7h



Éleveurs et Éleveuses de bovins du département

## PRÉ-REQUIS

Aucun

## INTERVENANT·E

Animateur·rice de l'Adage

## MOYENS PÉDAGOGIQUES

- Échanges entre pair-es
- Apports théoriques par l'intervenant·e
- Travaux pratiques





## OBJECTIFS

- Connaître le rôle des oligo-éléments, vitamines A D3 E et minéraux chez la mère et le reproducteur, du nouveau né à la reproduction
- Savoir doser et interpréter les dosages
- Connaître les différentes formes et possibilités d'apports
- Connaître les intérêts dosage oligo éléments et minéraux de l'herbe

## INFOS PRATIQUES



5 décembre



Secteur de Combourg



1/2 journée de 4h



Éleveurs et Éleveuses de ruminants du département

## PRÉ-REQUIS

Aucun

## PROGRAMME

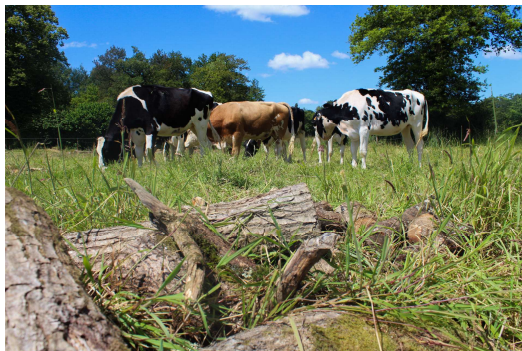
Connaître l'utilité et l'utilisation des minéraux en élevage bovin pâturant.

## INTERVENANT·E

Sébastien Knockaert, vétérinaire chez Super-Vet

## MOYENS PÉDAGOGIQUES

- Échanges entre pair·es
- Apports théoriques par l'intervenant·e
- Travaux pratiques



# SANTÉ & PROD. ANIMALE | Construire une stratégie de minéralisation de son troupeau

## OBJECTIFS

Connaître les besoins des animaux en minéraux en fonction de son contexte et de ses objectifs

## INFOS PRATIQUES



7 février



À définir



1 journée de 7h



Éleveurs et Éleveuses de bovins du département

## PRÉ-REQUIS

Aucun

## PROGRAMME

- Besoins des animaux en minéralisation : comment les identifier ?
- Construire une stratégie de minéralisation adaptée aux particularités de la ferme (conduite au pâturage, caractéristiques du sol, etc.)

## INTERVENANT·E

Caroline Oulhen, vétérinaire

## MOYENS PÉDAGOGIQUES

- Exercices pratiques
- Apports théoriques
- Observation du troupeau de la ferme accueillante



## RENSEIGNEMENTS ET INSCRIPTIONS

Mélanie Hénaux | melanie.henaux@civam.org - 07 55 61 80 43

## OBJECTIFS

Découvrir l'utilisation des huiles essentielles en élevage pour soigner son troupeau

## INFOS PRATIQUES



10 décembre



Cesson-Sévigné



3 journées de 7h



Éleveurs et Éleveuses de ruminants du département

## PRÉ-REQUIS

Aucun

## PROGRAMME

- Jour 1 : Comprendre ce qu'est une huile essentielle, les procédés d'obtention, les propriétés. Connaître les précautions d'emploi et de conservation, leurs modes d'utilisation en élevage ainsi que la réglementation associée.
- Jour 2 : Connaître les protocoles de soins selon son diagnostic, savoir choisir les HE. Elaborer des repères d'application pour être autonome .
- Jour 3 : Faire le point sur les essais menés par les participants, comprendre pourquoi certains traitements ont fonctionné, d'autres pas. Les thèmes abordés dépendront des attentes des participants : mammites, boiterie, diarrhées, ...

## INTERVENANT·E

À définir



## MOYENS PÉDAGOGIQUES

- Échanges entre pair-es
- Apports de connaissances

## OBJECTIFS

- S'approprier des repères techniques sur l'élevage des veaux sous nourrices
- Échanger sur ses pratiques d'élevage et savoir les adapter aux conditions (sanitaires, climatiques) et aux objectifs de la ferme (travail, économiques)
- Connaître les différents modes d'élevage des génisses destinées à être nourrices

## PROGRAMME

Échange sur les pratiques d'élevage des veaux sous nourrices. Comment mener la phase d'adoption ? Quelle gestion sanitaire notamment en cas d'achat de veaux à l'extérieur ? Comment gérer les vaches nourrices l'hiver ?

Un temps sera également consacré à l'étude des modes d'élevage des nourrices, et aux différents critères de sélection des vaches nourrices possibles (vaches longues à traire, maternelles, ...). La formation se tiendra sur une ferme élevant ses veaux sous nourrices et une visite de ferme sera prévue.

## INFOS PRATIQUES



14 janvier



Secteur de Fougères



1 journée de 7h



Éleveurs et Éleveuses de bovins lait du département

## INTERVENANT·E

Animateur·rice de l'Adage

## MOYENS PÉDAGOGIQUES

- Échanges entre pair·es et retours d'expérience
- Apports de connaissances
- Visite de ferme

## PRÉ-REQUIS

Aucun



## RENSEIGNEMENTS ET INSCRIPTIONS

Gabrielle Le Borgne | [gabrielle.leborgne@civam.org](mailto:gabrielle.leborgne@civam.org) - 07 55 61 50 81

## OBJECTIFS

- S'approprier des repères techniques sur les différents modes d'élevage des veaux en extérieur
- Échanger sur ses pratiques d'élevage et savoir les adapter aux conditions (sanitaires, climatiques) et aux objectifs de la ferme (travail, économiques)
- Connaître les impacts des différents modes d'élevage sur le bien-être animal, le confort de travail des éleveur·ses et savoir évaluer leur rentabilité économique

## PROGRAMME

Veaux sous la mère, vaches nourrices, veaux en cases collectives, quel système mettre en place pour favoriser le confort des animaux et le bien être animal, mais aussi le confort de travail de l'éleveur·se ? Les participant·es échangeront sur leurs pratiques.

Il sera question de l'état de la réglementation en ce qui concerne l'élevage des veaux. Un point sera également fait sur l'évaluation économique des différents modes d'élevage.

## INFOS PRATIQUES



27 février



Secteur de Combourg



1 journée de 7h



Éleveurs et Éleveuses de bovins lait du département

## PRÉ-REQUIS

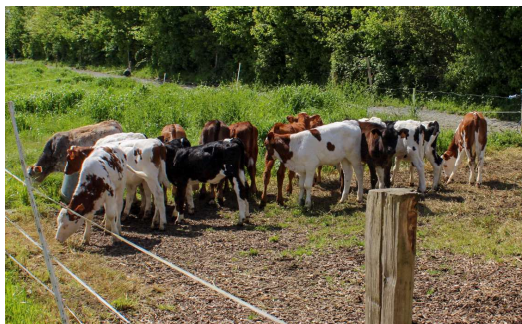
Aucun

## INTERVENANT·E

Pas d'intervenant·e

## MOYENS PÉDAGOGIQUES

- Échanges entre pairs et retours d'expérience
- Apports de connaissances
- Visite de ferme



## RENSEIGNEMENTS ET INSCRIPTIONS

Gabrielle Le Borgne | [gabrielle.leborgne@civam.org](mailto:gabrielle.leborgne@civam.org) - 07 55 61 50 81



## OBJECTIFS

- Savoir manipuler les animaux en sécurité
- Savoir adapter le mode de contention au besoin
- Connaître l'anatomie du pied, les maladies et des techniques de prévention des boiteries
- Connaître les techniques de parage et être en mesure de mettre en application sur son troupeau

## INFOS PRATIQUES



25 février



Secteur de Fougères



1 journée de 7h



Éleveurs et Éleveuses de bovins du département

## PRÉ-REQUIS

Aucun

## PROGRAMME

Afin de gagner en autonomie sur les parage, les stagiaires bénéficieront d'apports de connaissance sur l'anatomie du pied de la vache, les maladies du pied, les méthodes de parage ainsi que sur les méthodes préventives des boiterie (notamment les méthodes de détection, et les leviers génétiques et nutritionnels).

L'intervenant-e transmettra aussi des méthodes d'approche de l'animal et de contention de manière à ce que la manipulation puisse se faire de manière sereine, confortable et en sécurité. Une démonstration et mise en pratique sur les animaux de la ferme accueillante est prévue.

## INTERVENANT-E

À définir

## MOYENS PÉDAGOGIQUES

- Échanges entre pair-es et retours d'expérience
- Apports de connaissances et de références
- Mise en situation réelle, démonstration de parage



## OBJECTIFS

- Connaître et savoir reconnaître les principales espèces prairiales médicinales
- Savoir gérer son troupeau en intégrant les plantes médicinales
- Savoir gérer son système fourrager et l'écosystème pour rendre accessibles les plantes médicinales

## INFOS PRATIQUES



13 mai



À définir



1 journée de 7h



Éleveurs et Éleveuses de ruminants du département

## PRÉ-REQUIS

Aucun

## PROGRAMME

Antiparasitaires, toniques digestifs, anti-inflammatoires... et si tous ces "médicaments" étaient déjà à portée de dent ? La prévention dans l'assiette, c'est ce que propose le principe de la prairie pharmacie :

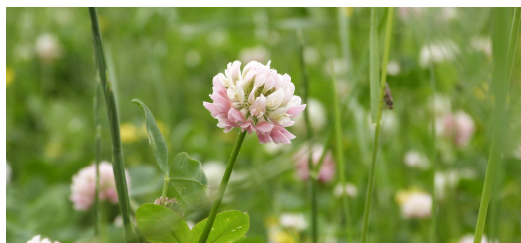
- Apports théoriques sur les propriétés des plantes médicinales
- Reconnaissance sur le terrain
- A partir du contexte de chacune des participant·es, réflexion sur la gestion fourragère et la gestion de l'écosystème et du troupeau.

## INTERVENANT·E

À définir

## MOYENS PÉDAGOGIQUES

- Échanges entre pair·es
- Apports de connaissances et de références
- Reconnaissance sur le terrain



## RENSEIGNEMENTS ET INSCRIPTIONS

Mélanie Hénaux | melanie.henaux@civam.org - 07 55 61 80 43

## OBJECTIFS

- Savoir identifier quelques espèces caractéristiques du territoire sur ma ferme
- Connaître les effets de mes pratiques sur la biodiversité, identifier celles qui la favorisent
- Connaître les aménagements qui peuvent être mis en place pour la favoriser

## PROGRAMME

Les espaces agricoles sont des espaces à fort enjeu pour la biodiversité, et en agroécologie la production agricole s'appuie sur le vivant. Les fermes en systèmes herbagers, par leur forte proportion de prairies et de haies, peuvent être des espaces refuges pour de nombreuses espèces. Comment favoriser la biodiversité sur ma ferme ? Comment mieux la connaître et l'observer ?

## INFOS PRATIQUES



Rennes : 6 mai  
Fougères : 13 mai



1 journée de 7h/groupe



Agriculteur·rices toutes productions

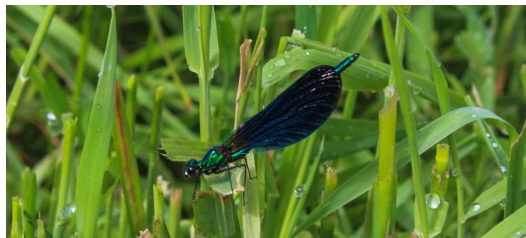
- Observation de différents milieux à fort enjeu de biodiversité (haie, mare, prairie naturelle à flore diversifiée, bâtiments agricoles, etc.).
- Identification de quelques espèces caractéristiques de ces milieux.
- Échanges sur les pratiques et les aménagements possibles pour les favoriser et les observer.

## PRÉ-REQUIS

Aucun

## INTERVENANT·E

Naturaliste de profession



## MOYENS PÉDAGOGIQUES

- Échanges entre pair·es
- Apports théoriques par l'intervenant·e
- Observation sur le terrain

## OBJECTIFS

- Connaître les spécificités agricoles d'un point de vue fiscal
- Connaître les différents statuts fiscaux possibles et les impacts sur sa ferme (impôts, cotisations sociales, retraite...)

## INFOS PRATIQUES



05 décembre



Secteur de La Guerche de Bretagne



1 journée de 7h



Agriculteur·rices toutes productions

## PRÉ-REQUIS

Aucun

## PROGRAMME

- Présentation des différents statuts fiscaux en agricole, leurs avantages et leurs limites et les impacts (cotisations sociales, impôts)
- Conditions à respecter selon le statut juridique de la ferme
- Anticiper des changements juridique et fiscaux si transmission de la ferme ou installation

## INTERVENANT·E

Intervenant·e expert·e en fiscalité agricole

## MOYENS PÉDAGOGIQUES

- Échanges entre pair·es
- Apports de connaissances par l'intervenant·e



## OBJECTIFS

- Lire et comprendre ses résultats économiques
- Améliorer les performances technico-économiques de son exploitation
- Identifier en groupe des pistes d'amélioration

## PROGRAMME

Lors de cette journée, les résultats économiques des participant·es seront présentés et seront analysés en collectif afin d'échanger entre éleveur·ses, de prendre du recul sur ses résultats, d'interroger ses choix et d'identifier des marges de progrès en cohérence avec ses objectifs.

## INFOS PRATIQUES



Val d'Anast : 4 octobre 2024  
La Guerche : 8 octobre 2024  
Bain : 27 février 2025

Rennes, Fougères, Vitré : 17 juin 2025

Combourg : 19 juin 2025



1 journée de 7h/groupe



Éleveurs et Éleveuses de bovins lait du département

## INTERVENANT·E

Animateur·rice de l'Adage

## MOYENS PÉDAGOGIQUES

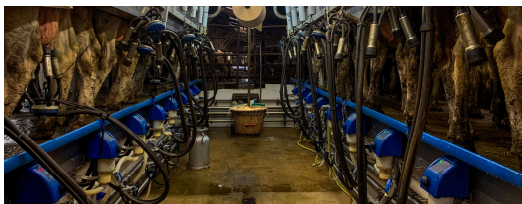
- Utilisation de la grille technico-économique du Réseau Civam (préalablement remplie par les animateur·rices à partir des documents comptables de chaque ferme participante)
- Apports théoriques par l'animateur·rice
- Échanges entre pair·es

## PRÉ-REQUIS

Aucun







## OBJECTIFS

Améliorer le bien-être physique au travail par des méthodes adaptées au quotidien de chacun

## INFOS PRATIQUES



8 octobre



Secteur de Rennes



1 journée de 7h



Éleveurs et Éleveuses de bovins lait du département

## PRÉ-REQUIS

Aucun

## PROGRAMME

- Gestes à favoriser ou éviter, prenant en compte les contraintes réelles du travail à la ferme
- Étirements ou échauffements permettant de limiter l'inconfort
- Visite de ferme pour identifier des astuces concrète

## INTERVENANT·E

Ergonome spécialisé·e dans le travail agricole

## MOYENS PÉDAGOGIQUES

- Apports théoriques
- Visite de ferme
- Mise en pratique des exercices physiques





### OBJECTIFS

- Acquérir les bons réflexes d'entretien de son tracteur pour prévenir les pannes et les dysfonctionnements les plus courants
- Être autonome sur les pratiques d'entretien les plus courantes (vidange, graissage, ...)
- Acquérir des repères pour choisir un nouveau tracteur en cohérence avec nos besoins

### PROGRAMME

- Échanges entre les participant-es sur l'utilisation et l'entretien des tracteurs : Quelle utilisation ? Quelle ancienneté ? Quel degré d'autonomie dans leur entretien ? fréquence vidange, points de graissage, entretien courant, ...
- Démonstrations d'entretien tracteur, des apports sur les éléments clés à détecter pour entretenir la faucheuse, etc.
- Échanges sur le choix un nouveau matériel : quels tracteurs avoir sur sa ferme ? Quelle stratégie adopter : acheter ou déléguer ?

### INTERVENANT-E

Éleveur-se adhérent-e à l'Adage autonome dans l'entretien des son matériel

### INFOS PRATIQUES



Rennes : 5 novembre

La Guerche : 11 mars



1 journée de 7h/groupe



Éleveurs et Éleveuses de ruminants du département

### MOYENS PÉDAGOGIQUES

- Échanges entre pair-es
- Apports théoriques par l'intervenant-e
- Travaux pratiques
- Tour de ferme

### PRÉ-REQUIS

Aucun

### RENSEIGNEMENTS ET INSCRIPTIONS

Lysa Piveteau | [lysya.piveteau@civam.org](mailto:lysya.piveteau@civam.org) - 06 38 02 48 00

Anaïs Fourest | [anaïs.fourest@civam.org](mailto:anaïs.fourest@civam.org) - 07 55 61 83 54

## OBJECTIFS

Améliorer l'organisation de son bureau et limiter la charge mentale liée au travail administratif

## INFOS PRATIQUES



La Guerche de Bretagne : 5 novembre

Vitré : 16 janvier



1 journée de 7h/groupe



Éleveurs et Éleveuses de ruminants du département

## PRÉ-REQUIS

Aucun

## PROGRAMME

- Organisation physique du bureau : partage d'expérience et exercice de co-construction sur la ferme accueillante
- Charge mentale liée à l'administratif : comment la limiter ?
- Remplir son DUERP

## INTERVENANT-E

Animateur·rice de l'Adage

## MOYENS PÉDAGOGIQUES

- Échanges entre pair-es
- Co-construction en groupe



## OBJECTIFS

- Savoir reconnaître les signes de mal-être chez soi ou chez ses pair-es
- Comprendre les causes et prévenir les situations
- Avoir des clés pour réagir et savoir à qui s'adresser pour demander de l'aide

## INFOS PRATIQUES



14 janvier



Secteur de Bain de Bretagne



1 journée de 7h



Éleveurs et Éleveuses de ruminants du département

## PRÉ-REQUIS

Aucun

## PROGRAMME

Comment réagir quand le moral baisse chez soi ou chez ses pair-es ? Comment se remotiver ? Accompagné-es d'une psychologue du travail et à partir de vos expériences, vous échangerez sur les situations de difficulté qui peuvent apparaître dans le monde paysan et sur les manières de réagir que vous avez pu expérimenter ou observer.

L'intervenant-e pourra proposer des clés de compréhension et des recommandations pour prévenir et réagir.

## INTERVENANT-E

Psychologue du travail

## MOYENS PÉDAGOGIQUES

- Échanges entre pair-es
- Apports théoriques par l'intervenant-e



## OBJECTIFS

- Connaître les obligations réglementaires liées à l'embauche et à la gestion de salarié·es
- Développer une communication avec son salarié
- S'organiser avec un salarié sur sa ferme

## PROGRAMME

- Astuces pour s'organiser et communiquer avec son/sa salarié·e
- Apports théorique sur le choix d'un contrat de travail (CDD, CDI, ...), les formalités à remplir avant et après l'embauche, les accords de conventions collectives, ...

## INFOS PRATIQUES



17 décembre



À définir



1 journée de 7h



Agriculteur·rices toutes productions

## PRÉ-REQUIS

Aucun

## INTERVENANT·E

A définir

## MOYENS PÉDAGOGIQUES

- Échanges entre pair·es
- Apports théoriques par l'intervenant·e
- Travaux pratiques



## OBJECTIFS

- Faire le point sur le fonctionnement du couple au travail
- Mesurer l'écart entre les situations vécues et les situations souhaitées
- Trouver les pistes pour améliorer le fonctionnement
- Acquérir des compétences pour une communication saine dans le collectif

## INFOS PRATIQUES



9 janvier



À définir



1 journée de 7h



Agriculteur·rices toutes productions

## PRÉ-REQUIS

Aucun

## PROGRAMME

- Échanges entre pair-es avec d'autres couples qui travaillent en collectif : cas pratiques et exercices de co-construction sur des situations et cas concrets.
- Découverte et co-construction de quelques outils : bases de la communication constructive, techniques d'écoute active et de questionnement, prendre des décisions vraiment ensemble
- Identification d'actions à mettre en place pour allier bien-être et efficacité

## INTERVENANT·E

Intervenant·e formation "travailler en couple" (sociologue)

## MOYENS PÉDAGOGIQUES

- Échanges entre pair-es
- Apports théoriques par l'intervenant·e
- Travaux pratiques





## OBJECTIFS

- Connaître les principaux postes de consommation en eau et les leviers pour économiser de l'eau
- S'approprier les enjeux de qualité de l'eau sur son élevage
- Savoir interpréter des analyses de qualité de l'eau et adapter ses pratiques ou équipements

## INFOS PRATIQUES



15 mai



À définir



1 journée de 7h



Éleveurs et Éleveuses de bovins du département

## PRÉ-REQUIS

Aucun



## PROGRAMME

Quelles consommations en eau sur les élevages ? Quels leviers d'économies d'eau possibles ? Quelle qualité de l'eau du puits ? Et dans nos abreuvoirs ?

Lors de cette journée, les éleveur-ses échangeront sur leurs pratiques et bénéficieront de l'expertise de Loïc Fulbert qui les guidera notamment dans l'interprétation d'analyses de qualité de l'eau : comment adapter ses pratiques ou équipements ? Une étude de cas plus approfondie sur la ferme accueillante ainsi qu'une visite de ferme enrichiront les échanges.

Le programme sera précisé et réadapté en fonction des attentes des inscrit-es.

## INTERVENANT·E

Loïc Fulbert, conseiller et formateur qualité de l'eau au GDS 53

## MOYENS PÉDAGOGIQUES

- Échanges entre pair-es
- Apports théoriques par l'intervenant-e,
- Étude de cas
- Visite de ferme

## RENSEIGNEMENTS ET INSCRIPTIONS

Gabrielle Le Borgne | [gabrielle.leborgne@civam.org](mailto:gabrielle.leborgne@civam.org) - 07 55 61 50 81



## PROGRAMME

- Échanges entre les participant·es sur les projets de chacun·e et les différentes installations mises en place sur leurs fermes
- Visite de fermes qui ont des installations innovantes en terme de bâtiment (séchage en grange, litière accumulée...)

## OBJECTIFS

Identifier les installations adaptées à son système en terme d'ergonomie du travail et réfléchir le dimensionnement de son projet

## INTERVENANT·E

À définir

## INFOS PRATIQUES



23 janvier



Secteur de Val d'Anast et de l'Ouest de Rennes



1 journée de 7h



Éleveurs et Éleveuses de ruminants du département

## PRÉ-REQUIS

Aucun

## MOYENS PÉDAGOGIQUES

- Échanges entre pair·es
- Visites de fermes
- Témoignages



## OBJECTIFS

- Découvrir d'autres systèmes de productions, s'ouvrir sur d'autres activités du territoire.

## INFOS PRATIQUES



27 septembre 2024



Morbihan



1 journée de 7h



Éleveurs et Éleveuses de ruminants du département

## INTERVENANT·E

GAEC de l'Épillet et Samuel Durand  
(conchyliculteur)

## MOYENS PÉDAGOGIQUES

- Visite de fermes
- Echanges entre pair-es
- Intervention extérieure

## PRÉ-REQUIS

Aucun

## PROGRAMME

Matin : Visite du GAEC de l'Épillet (Gourin—56) : 105 ha pour 110 vaches, tout herbe sans bâtiment. Ils se sont intéressés, suite à une formation en 2015 chez Paturesens, au pâturage tournant dynamique et ont rapidement observé une amélioration de leur système. Ils sont également réfléchis leur système avec une entrée travail, que nous découvrirons lors de la visite.

Après-midi : Visite de l'entreprise conchylicole de Samuel Durand, véritable acteur de cette filière suite à une reconversion professionnelle en 2017. Il a notamment structuré une fédération syndicale pour maintenir les zones d'élevage, des prix décents et des eaux saines.



## RENSEIGNEMENTS ET INSCRIPTIONS

Simon Le Grumelec | [simon.legrumelec@civam.org](mailto:simon.legrumelec@civam.org) - 07 55 61 05 20

## OBJECTIFS

Pratiquer les gestes de premiers secours

## INFOS PRATIQUES



5 décembre  
4 février



Secteurs de La Guerche de  
Bretagne et de Bain de Bretagne



1 journée de 7h/groupe



Agriculteur·rices toutes produc-  
tions

## PRÉ-REQUIS

Aucun

## PROGRAMME

Lors de cette journée, les éleveur·ses apprendront les gestes élémentaires de secours à appliquer dans diverses situations : malaise, plaie, traumatisme, arrêt cardiaque, brûlure, perte de connaissance, etc.

C'est une formation de type PSC1 mais non certifiante.

## INTERVENANT·E

Formateur de la protection civile

## MOYENS PÉDAGOGIQUES

- Échanges entre pair·es
- Apports théoriques par l'intervenant·e
- Travaux pratiques



# AUTRES ACTIVITÉS DE L'ADAGE

---

## ACCOMPAGNEMENT INDIVIDUEL

A partir de plusieurs dispositifs mis en place à l'Adage avec la Région, le Département ou les Bassins Versants, il est possible aujourd'hui de solliciter un accompagnement individuel au changement de système. Cela peut se caractériser par une simple étude à la souscription d'une Mesure Agro- Environnementale et Climatique (MAEC) herbivores, ou à un diagnostic technico-économique pour simuler un changement de système. Par ailleurs ces dispositifs proposent un suivi annuel afin de faciliter l'évolution des pratiques et asseoir la dynamique de changement. Depuis 2017, des paysan·nes accompagnateur·rices de l'Adage peuvent être mobilisé·es lors de ces accompagnements individuels afin de répondre au mieux aux questionnements des agriculteur·rices.

## FERTI-ADAGE

Afin d'accompagner l'autonomie des paysan·nes dans leurs démarches d'évolution des pratiques et de changement de système,

l'Adage a créé un outil de modélisation agronomique sur la ferme : "Ferti-ADAGE". Ce logiciel permet de saisir en ligne le cahier de fertilisation et le plan de fumure prévisionnel. Une journée de saisie collective est proposée tous les ans. Vous pouvez demander la création de vos identifiants en contactant l'Adage.

## PAC & MAEC

L'Adage propose une journée par an de saisie collective pour accompagner les agriculteur·rices dans leurs télé-déclarations. Cette formation a lieu dans les locaux du pôle Inpact à Cesson Sévigné, généralement en avril. Les nouvelles MAEC de la programmation PAC 2023-27 imposent la réalisation d'une formation dans les deux premières années du contrat. Plusieurs formations seront proposées par l'Adage. Contactez l'Adage pour vous tenir informé·e.







## ASSEMBLÉE GÉNÉRALE

Elle a lieu en mars et est l'occasion d'en savoir plus sur ce qui se passe à l'Adage, de prendre part aux débats avec les administrateur·rices et l'ensemble des adhérent·es et participer au choix des orientations à venir.

## JOURNÉES PORTES OUVERTES

Tous les ans, l'Adage organise deux portes ouvertes sur des fermes adhérentes :

- 1 journée réservée aux agriculteur·rices ainsi qu'à l'ensemble de la profession agricole
- 1 journée réservée aux étudiant·es en formation agricole

Les participant·es sont invité·es à faire un tour de la ferme, accompagné·es par des adhé-

rent·es de l'Adage. Ces journées ont pour objectif de promouvoir les systèmes herbagers économes et autonomes. L'occasion d'aborder de nombreuses thématiques techniques, par exemple : la gestion du pâturage, l'élevage des génisses sans bâtiment et sous vaches nourrices, les semis de prairies sous couvert,...

## SOIRÉES DÉBATS, CONFÉRENCES..

A la demande des adhérent·es, l'Adage organise des soirées et/ou conférences sur des thèmes variés, en lien avec l'agriculture durable, par exemple : l'avenir de l'élevage, La transmission des fermes, être une femme en agriculture, se diversifier sur sa ferme..





# PARTICIPER AUX FORMATIONS

## INSCRIPTIONS

- Si vous êtes adhérent·e, prévenez nous si vous ne pouvez pas être présent·e à une formation prévue pour votre groupe. Si une formation d'un autre groupe vous intéresse, il est possible d'y participer en vous inscrivant auprès de l'animateur·ice référent·e de la formation !
- Si vous n'êtes pas adhérent·e, inscrivez vous auprès de l'animateur·rice référent·e de la formation qui vous intéresse.

## COÛTS DES FORMATIONS

- **Agriculteur·ice** : Les formations sont prises en charge par les fonds VIVEA (pour les stagiaires à jour de leur cotisation MSA). En l'absence de financement VIVEA, le coût pour les non adhérent·es est de 90€ par jour de formation.
- **Salarié·e** : Contactez-nous en amont de la formation !
- **Porteur·euses de projets ou retraité·es** : Si vous êtes adhérent·e, c'est gratuit.

## CONFIRMATION DU LIEU, DE LA DATE...

Le programme et les dates des formations sont susceptibles de changer en fonction des attentes des participant·es. Seule l'invitation envoyée 15 jours avant le début de la formation annonce une date et un lieu définitifs. Les

noms des intervenant·es (s'il y a) sont communiqués au fur et à mesure. N'hésitez pas à contacter les animateur·ices référent·es pour avoir des renseignements complémentaires.

## ÉVALUATION ET ATTESTATION

A la fin de chaque journée de formation, une évaluation orale et écrite de la formation par les stagiaires sera faite. Une attestation de participation est établie après chaque formation et remise aux stagiaires.

## AIDES POSSIBLES

- **Service de remplacement** : Les agriculteur·ices qui participent aux formations peuvent bénéficier d'une aide au remplacement de 112.5€ par jour de formation. La demande est à effectuer dans un délai de 3 mois à compter de la date de formation.
- **Crédit d'impôt** : Les chef·fes d'exploitation peuvent demander un crédit d'impôt correspondant au nombre d'heures passées en formation (dans la limite de 40heures/an pour l'entreprise) multiplié par le taux horaire du Smic.

## ACCESSIBILITÉ

Nous veillons à ce que nos formations soient accessibles aux personnes en situation de handicap. En cas de besoin spécifique, contactez-nous !

# NOUS CONTACTER

---

## CONTACTER L'ÉQUIPE

### ANAÏS FOUREST

[anais.fourest@civam.org](mailto:anais.fourest@civam.org)

07 55 61 83 54

Groupe de Fougères | Les Elles | Synthèse des résultats économiques fermes Adage

### MÉLANIE HÉNAUX

[melanie.henaux@civam.org](mailto:melanie.henaux@civam.org)

07 55 61 80 43

Groupe de Combourg | Groupe Petits ruminants | PAC-MAEC | Bassins-versants | Travail

### GABRIELLE LE BORGNE

[gabrielle.leborgne@civam.org](mailto:gabrielle.leborgne@civam.org)

07 55 61 50 81

Groupe de Vitré | Installation - Transmission | Énergie-climat | FertiAdage

### SIMON LE GRUMELEC

[simon.legrumelec@civam.org](mailto:simon.legrumelec@civam.org)

07 55 61 05 20

Formation départementale | Communication | Ecophyto 30 000 | Pâturage hivernal

### LYSA PIVETEAU

[lysa.piveteau@civam.org](mailto:lysa.piveteau@civam.org)

06 38 02 48 00

Groupe de Rennes | Maïs population | Diversification | FertiAdage

### ÉLISE BOUËDRON

[elise.bouedron@civam.org](mailto:elise.bouedron@civam.org)

07 55 61 33 43

Groupe de Bain | Groupe Bovin Viande | Bois-Bocage | Huiles essentielles | Biodiversité | PAC-MAEC | Bassins-versants

### EMMA COUËDEL

[emma.couedel@civam.org](mailto:emma.couedel@civam.org)

07 55 61 39 72

Groupe de La Guerche | Groupe de Val d'Anast | Vêlages groupés | Pâturage hivernal | Santé animale | Interventions scolaires



## CONTACTEZ-NOUS

---

[contact.adage35@civam.org](mailto:contact.adage35@civam.org)

02 99 77 09 56

[www.adage35.org](http://www.adage35.org)

Adage 35, Maison des CIVAM | 17 rue du bas village  
35577 Cesson-Sévigné

